

Manylion cyswllt

I gymryd rhan bydd angen i chi gofrestru â'r cwmni sy'n cynnal yr arolwg i'r llywodraeth (sef IQVIA) drwy ffonio **0800 917 9323**.

Bydd yr ymgynghorydd ffôn yn eich cofrestru ar yr arolwg ac yna bydd aelod o dîm yr arolwg yn cysylltu â chi. Mae e-bost cyswllt ar gael i'r rheini na allant ddefnyddio'r ffôn er enghraifft oherwydd nam ar eu clyw neu ar eu lleferydd **iqvia.arolwgscovid19@nhs.net**. Os ydych chi'n gallu defnyddio'r ffôn byddai'n help i ni pe gallwch chi wneud hynny.

Amseroedd agor yw:

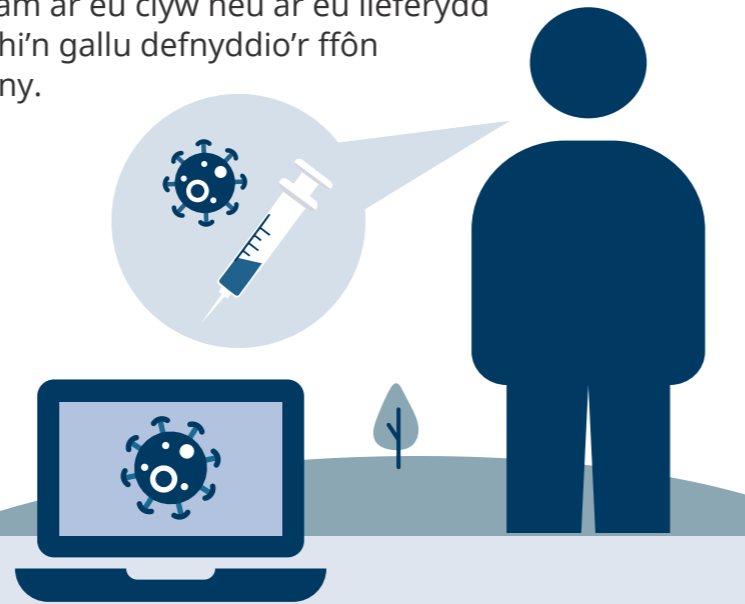
Dydd Llun i ddydd Iau - 9:00am i 9:00pm

Dydd Gwener - 9:00am i 8:00pm

Dydd Sadwrn - 9:00am i 5:00pm

Dydd Sul - 9:00am i 5:00pm

Diolch am ystyried cymryd rhan.



Rhagor o wybodaeth

Os oes unrhyw rai o'r materion a godir yn y daflen wybodaeth hon yn effeithio arnoch neu os ydych yn chwilio am wybodaeth am COVID-19 (y coronafeirws), ewch i:

- Coronavirus explained: <https://coronavirusexplained.ukri.org/en/>
- Canllawiau'r llywodraeth: <https://llyw.cymru/coronafeirws>
- Cyngor y GIG: <https://llyw.cymru/coronafeirws>
- Sut beth yw cymryd swab trwyn a gwddf fel <https://www.gov.uk/government/publications/covid-19-guidance-for-taking-swab-samples>
- Y Samariaid - Cymorth emosiynol i bawb: www.samaritans.org
- Mind - Cyngor a chymorth i unrhyw un sydd â phroblem iechyd meddwl www.mind.org.uk

<https://www.ndm.ox.ac.uk/covid-19/covid-19-infection-survey>

Mae'r fersiynau mwyaf diweddar o'r daflen wybodaeth hon a'r protocol ar gael ar <https://www.ndm.ox.ac.uk/covid-19/covid-19-infection-survey/protocol-and-information-sheets>

Taflen Gwybodaeth i Gyfranogwyr - oedolion a phobl ifanc 16 oed a throsodd

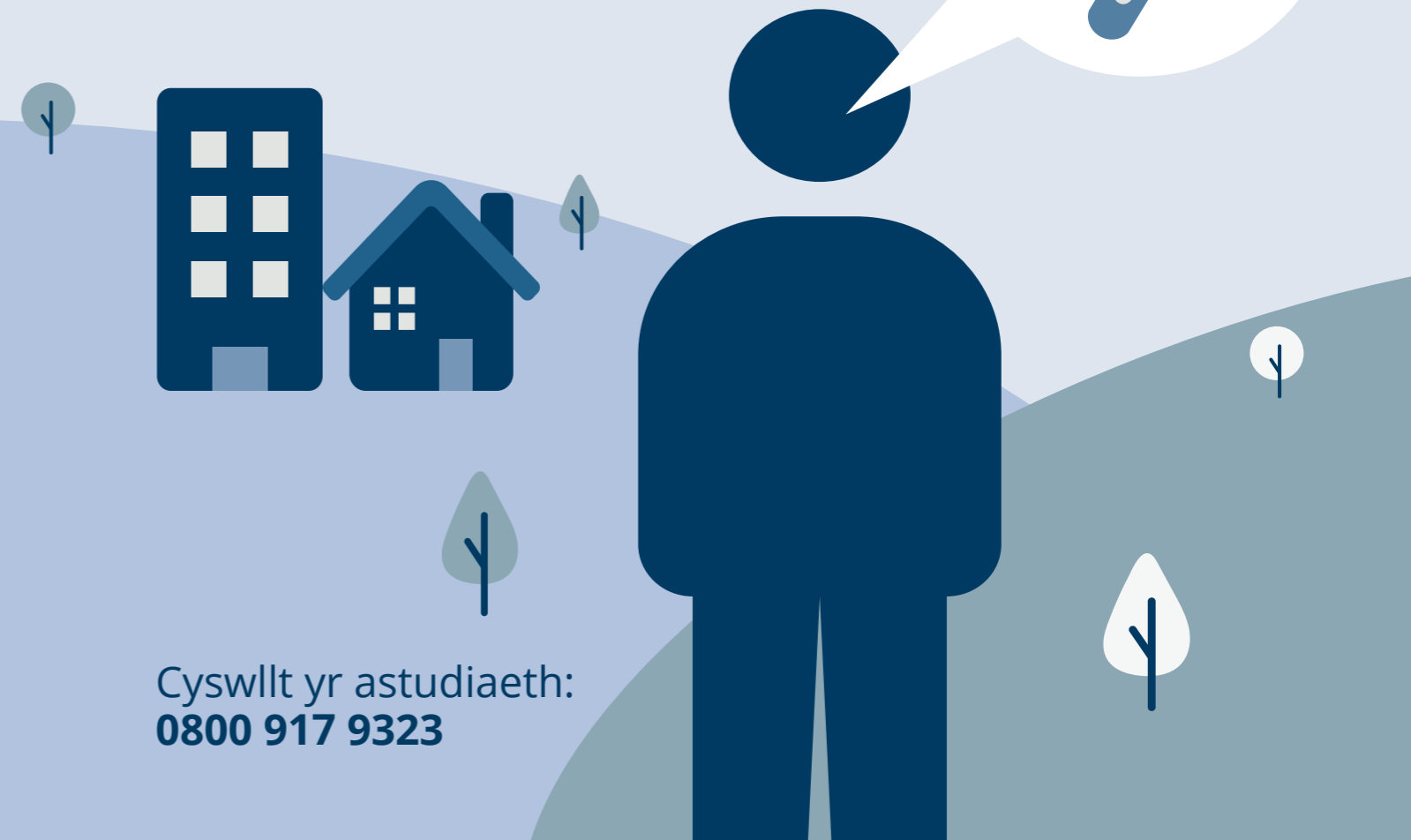
Arolwg heintiadau COVID-19 | Fersiwn 6.1 Dyddiad: 20 Tachwedd 2020

Cyf Moeseg: 20/SC/0195 | Rhif Adnabod Prosiect IRAS: 283248

Prif Ymchwilydd: Yr Athro Ann Sarah Walker

Taflenni gwybodaeth i gyfranogwyr ar gyfer Oedolion

(yn cynnwys rhieni a gofalwyr)
a Phobl ifanc 16 oed a throsodd



Cyswllt yr astudiaeth:
0800 917 9323

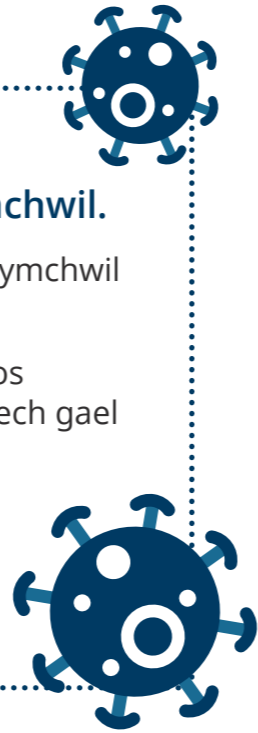
Arolwg Heintiadau COVID-19

Hoffem eich gwahodd i gymryd rhan ym ein arolwg ymchwil.

Cyn i chi benderfynu, mae'n bwysig eich bod yn deall pam y mae'r ymchwil yn cael ei chynnal a **beth fyddai'n ei olygu i chi.**

Cymerwch amser i ddarllen y wybodaeth hon, a'i thrafod ag eraill os byddwch yn dymuno. Os oes unrhyw beth yn aneglur, neu os hoffech gael rhagor o wybodaeth, ffoniwch **0800 917 9323.**

Mae'n bwysig iawn deall mai astudiaeth ymchwil yw hon, ac nid rhaglen brofi. Rydym yn anfon eu canlyniadau profion o'r arolwg i'r cyfranogwyr ond efallai na fydd hyn mor gyflym a chael canlyniadau o'r rhaglenni profi cenedlaethol.

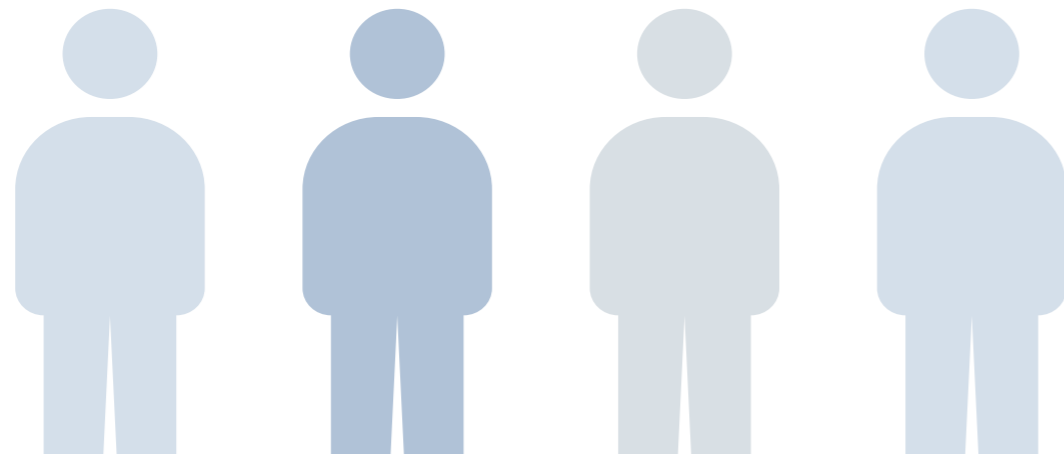


Beth yw diben yr arolwg?

Mae pandemig y coronafeirws (COVID-19) wedi cael effaith sylweddol ledled y DU a Chymru. Nod yr arolwg hon yw canfod faint o bobl sy'n dal i gael COVID-19, neu sy'n debygol o fod wedi'i gael hyd yn oed os nad oeddent yn gwybod hynny ar y pryd.

Un ffordd o ganfod a yw unigolyn wedi'i heintio â COVID-19 yw edrych yn uniongyrchol am y feirws. Mae'r prif brawf rydym yn ei gynnal i gael diagnosis o COVID-19 ar hyn o bryd yn defnyddio swab a gymerir o gwddf a drwyn unigolyn. Pan fydd unigolyn wedi gwella'n llwyr o'r haint, ni ellir dod o hyd i'r feirws yn ei wddf a'i drwyn mwyach. Ond un ffordd y mae'r corff yn ymladd yn erbyn heintiau fel COVID-19 yw cynhyrchu gronynnau mân yn y gwaed sef "gwrthgyrff". Mae'n cymryd 2-3 wythnos i'r corff gynhyrchu digon o'r gwrthgyrff hyn i ymladd yn erbyn yr haint. Pan fydd unigolyn yn gwella, bydd lefelau isel o'r gwrthgyrff hyn yn aros yn ei waed – gyda heintiau eraill, dyma'r hyn sy'n ei helpu i osgoi cael yr un haint eto, er nad ydym yn gwybod eto a yw'r un peth yn wir am COVID-19. Felly mae gwyddonwyr yn ceisio mesur lefelau'r feirws a'r gwrthgyrff hyn i weithio allan pwy sydd â COVID-19 nawr (gyda neu heb symptomau) a phwy sydd wedi'i gael yn y gorffennol.

Yn yr arolwg hon, rydym am ganfod faint o bobl o oedrannau gwahanol ledled y DU a Chymru sy'n dal i gael COVID-19, yn enwedig gyda llawer o bobl bellach yn dychwelyd i'r gwaith neu i'r ysgol, a faint sydd wedi cael COVID-19 yn y gorffennol.



Byddwn yn gwneud hyn drwy brofi am y feirws yn y gwddf a'r trwyn. Ar gyfer rhai pobl, byddwn hefyd yn mesur lefelau'r gwrthgyrff yn eu gwaed. Rydym am ganfod faint o bobl sydd â COVID-19 dros y misoedd nesaf – naill ai â symptomau neu heb wybod bod ganddynt yr haint am nad oes ganddynt unrhyw symptomau. Rydym am wneud hyn mewn grŵp o bobl sy'n adlewyrchu poblogaeth y DU a Chymru – felly amrywiaeth o oedrannau a llefydd lle mae pobl yn byw, ac nid dim ond pobl â symptomau.

Bydd y wybodaeth a gawn gan bobl fel chi sy'n cymryd rhan yn yr arolwg, yn helpu gwyddonwyr a'r llywodraeth i weithio allan sut i ymdrin yn well ag achosion o'r coronafeirws dros y flwyddyn nesaf. **Diolch am ystyried ein helpu.**

Pam ydw i wedi cael gwahoddiad?

Ar gyfer naill ai'r arolwg hon, neu arolwg flaenorol a ganhaliwyd gan y Swyddfa Ystadegau Gwladol, dewiswyd eich cyfeiriad ar hap o gronfa ddata o'r enw AddressBase, a gaiff ei chynnal gan yr Arolwg Ordnans. Mae'n cynnwys manylion 40 miliwn o gyfeiriadau preswyl a busnes yn y DU a Chymru.

Yn yr arolwg hon, rydym yn gofyn i **bob oedolyn, person ifanc yn ei ardegau a phlentyn yn eich cartref sy'n 2 oed neu drosodd gymryd rhan.**

Dros y flwyddyn nesaf rydym yn bwriadu cynnwys **tua 240,000 o gartrefi ledled y DU a Chymru.**

Gwahoddwyd eich cartref i gael profion am feirws o'r gwddf a trwyn ac i gael profion gwaed am wrthgyrff.

Oes rhaid i mi gymryd rhan?

Cewch ddewis a ydych am gymryd rhan ai peidio. Gall pawb yn eich cartref wneud dewis gwahanol i gymryd rhan neu i beidio â chymryd rhan – nid oes rhaid i bawb wneud yr un fath. Gall unrhyw un sy'n cymryd rhan dynnu allan o'r astudiaeth unrhyw bryd heb roi rheswm a heb unrhyw ganlyniadau. Gall rhieni/gofalwyr hefyd dynnu eu plentyn allan o'r arolwg unrhyw bryd heb roi rheswm.

Beth fydd yn digwydd os byddaf yn penderfynu cymryd rhan?

Os hoffech chi neu rywun sy'n byw yn eich cartref ar hyn o bryd gymryd rhan yn yr arolwg, byddwn yn trefnu i aelod o dim yr arolwg wneud apwyntiad i ymweld â'ch cartref.

- **Ystyr rhywun sy'n byw yn eich cartref ar hyn o bryd yw rhywun sydd** fel arfer yn aros dros nos yng nghyfeiriad y cartref o leiaf pedair noson allan o saith.
- **Diffinnir 'cartref' fel** un person sy'n byw ar ei ben ei hun; neu grŵp o bobl (nid oes rhaid iddynt berthyn i'w gilydd) sy'n byw yn yr un cyfeiriad, ac sy'n rhannu cyfleusterau coginio ac ystafell fyw neu lolfa neu le bwyta.

I gofrestru i gymryd rhan yn yr arolwg, ffoniwch 0800 917 9323. Ar ôl i chi gofrestru, y tro nesaf y byddwch yn clywed gennym yw pan fydd aelod o dîm yr arolwg yn cysylltu â chi y noson cyn eich ymweliad arfaethedig. Os nad yw'r amser hwn yn gyfleus i chi, gallwch ei newid – byddwn yn ceisio dod o hyd i amser sy'n gweithio i chi, gan gynnwys gyda'r nos neu ar y penwythnos. Ein nod yw cynnal eich apwyntiad cyntaf yn ystod yr wythnos ar ôl i chi gofrestru, ond gellir gohirio hyn os bydd llawer o bobl yn ceisio cofrestru ar gyfer yr astudiaeth ar yr un pryd. Y rheswm dros anfon rhywun o'r dîm arolwg i'ch cartref yw sicrhau nad oes rhaid i chi deithio i ganolfan iechyd. Mae pawb sy'n gweithio i'r arolwg wedi cael hyfforddiant priodol. Bydd aelod o dîm yr arolwg yn dod â'r holl gyfarpar angenrheidiol, yn cynnwys cyfarpar diogelu personol, gydag ef i'ch cartref ar gyfer yr ymweliad.

Pan fydd tîm yr arolwg yn ymweld â'ch cartref, bydd yn cadarnhau yn y lle cyntaf eich bod am gymryd rhan o hyd. Bydd yn gofyn i chi lofnodi ffurflen gydsynio. Os bydd plentyn hŷn neu berson ifanc yn ei arddegau (10-15 oed) yn eich cartref am ymuno â'r arolwg, byddwn yn gofyn i'r plentyn neu berson ifanc a'i riant neu ofalwr lofnodi ei fod yn hapus i gymryd rhan yn yr arolwg. Ar gyfer plant iau sy'n 2-9 oed, byddwn yn gofyn i'w riant neu ofalwr lofnodi, er ei bod yn bwysig bod y plentyn hefyd yn cytuno.

Yna, bydd tîm yr arolwg yn gofyn cwestiynau i bawb sydd am gymryd rhan yn yr arolwg am unrhyw symptomau y gallai fod ganddynt nawr neu yn y gorffennol, unrhyw gysylltiadau â rhywun sydd wedi cael COVID-19, a pha fath o gysylltiadau maent yn eu cael y tu allan i'r cartref. Byddant hefyd yn gofyn am rywedd, ethnigrwydd, crefydd, dyddiad geni a galwedigaeth. Os collir unrhyw wybodaeth yn ddamweiniol, bydd aelod o dîm yr arolwg yn eich ffonio. Bydd tîm yr arolwg hefyd yn dangos i bawb sut i ddefnyddio cit hunan-swabio i gymryd swab o'u gwddf a'u trwyn. Bydd y swab hwn yn dweud wrthym a oes gennych feirws COVID-19 ar hyn o bryd.

Mae cymryd y swab yn broses hawdd: yr un prawf swab sy'n cael ei ddefnyddio mewn canolfannau profi drwy ffenest y car. Gall unrhyw un sy'n 12 oed neu drosodd gymryd y swab eu hunain. Byddwn yn gofyn i'r riant/gofalwr gymryd y swab gan blant 2-11 oed, ar ôl i'r riant/gofalwr roi cynnig arno ei hun. Mae'r swabiau yr un maint â'r rhai a ddefnyddir ar gyfer plant fel arfer. Gofynnir i bobl gymryd y swab eu hunain er mwyn diogelu tim yr arolwg rhag ofn bod gan bobl COVID-19 heb yn wybod iddynt.

Ar gyfer pobl sy'n 16 oed neu drosodd, hoffem hefyd gymryd sampl gwaed 5ml (tua 1 llwy de) o wythien er mwyn mesur lefelau'r gwrthgyrff. Nid yw'n wahanol i gael prawf gwaed gan eich meddyg teulu lleol. **Os nad ydych yn dymuno gwneud y rhan hon o'r arolwg, nid oes rhaid i chi wneud hynny. A gallwch bob amser newid eich meddwl ar ôl trefnu'r apwyntiad, yn cynnwys ar y diwrnod.**

Bydd angen i bob person dreulio tua 20 munud gydag aelod o dim yr arolwg yn ystod yr ymweliad cyntaf. Bydd tîm yr arolwg yn defnyddio'r holl ragofalon a argymhellir sy'n amddiffyn rhag y feirws.

Bydd angen i aelod o dim yr arolwg ddod i mewn i'ch cartref er mwyn cymryd gwaed. Bydd yn dod â'r holl gyfarpar angenrheidiol, yn cynnwys cyfarpar diogelu personol, gydag ef i'ch cartref ar gyfer yr ymweliad. **Os oes gan unrhyw un yn eich cartref symptomau COVID-19 ar hyn o bryd, neu fod rhywun yn hunanynysu neu'n gwarchod ei hun, hoffem gynnal yr ymweliad o hyd ond gan gadw pellter cymdeithasol. Mae hyn am ei bod yn bwysig iawn i ni ganfod faint o bobl sydd â symptomau neu sy'n hunanynysu neu'n gwarchod eu hunain sydd wedi'u heintio neu'n cael eu hamlygu i'r feirws.** Yr unig wahaniaeth yw na fyddwn yn cymryd gwaed gan neb. Yn yr achos hwn, ni fydd tîm yr arolwg yn dod i mewn i'ch cartref, a bydd yn pasio'r pecynnau swabio eich hun i chi gan aros o leiaf 2m oddi wrth bawb yn y cartref. Bydd yn gofyn rhai cwestiynau byr i chi o'r pellter hwn. Os byddai'n well gennych, gall hefyd eich ffonio o'i gar i ofyn y cwestiynau i chi. Fel arall gallwn newid yr ymweliad i ddyddiad gwahanol pan nad oes unrhyw un yn hunan-ynysu neu gyda symptomau.

Bydd hefyd yn gofyn a fyddai gennych chi neu unrhyw un yn eich cartref ddiddordeb mewn cael rhagor o ymweliadau fel y gallwn ganfod sut mae haint COVID-19 yn newid dros amser. **Gallech gytuno i:**

- A** yr ymweliad cyntaf yn unig
- B** yr ymweliad cyntaf ac ymweliad bob wythnos am fis (cyfanswm o 5 ymweliad)
- C** yr ymweliad cyntaf, ymweliad bob wythnos am fis, ac yna 11 ymweliad misol (cyfanswm o 16 ymweliad dros flwyddyn)

Nid oes rhaid i chi gytuno i gael rhagor o ymweliadau, hyd yn oed os byddwch yn cytuno i gael yr ymweliad cyntaf. Dim ond tua 15 munud y dylai'r ymweliadau ychwanegol hyn ei gymryd, oherwydd mae pob un yn cynnwys yr un cwestiynau'n, a swab gwddf a thrwyn bob tro. **Os byddwch yn cytuno i roi gwaed y tro cyntaf, byddem yn hoffi cymryd gwaed eto bob mis, ond nid yn wythnosau 1, 2 na 3.**

Bydd ymweliadau yn cael eu trefnu gan aelod o dîm yr arolwg yn eich ffonio y noson cyn ei fod yn bwriadu cynnal pob ymweliad yn eich cartref. Byddwch yn gallu dweud a yw hyn yn gyfleus ai peidio a newid yr amser yn ôl yr angen. **Ni chadarnheir eich ymweliad nes eich bod wedi derbyn yr alwad ffôn gan aelod o dîm yr arolwg felly peidiwch ag aros i mewn os nad ydych wedi clywed ganddynt.**

Byddwn yn cysylltu'r wybodaeth a gawn gennych chi yn yr arolwg hon â data gan y GIG, Public Health England a SYG, neu'r cyrff cenedlaethol cyfatebol yng Nghymru, Gogledd Iwerddon a'r Alban er mwyn cadarnhau eich statws iechyd, p'un a ydych wedi ymweld ag ysbyty neu feddyg teulu, neu wedi cael prawf arall am COVID-19 rywle arall. Mae hyn er mwyn ceisio gweithio allan beth y mae angen i ni ei wneud i gadw GIG Cymru i fynd yn ystod y pandemig hwn. Byddwn yn gwneud hyn am flwyddyn ar ôl eich ymweliad diwethaf. Byddwn yn defnyddio eich enw, cyfeiriad, eich dyddiad geni a'ch rhyw i wneud hyn.

Pe byddech yn hapus inni wenud hynny, byddem yn anfon gwybodaeth atoch am astudiaethau eraill sydd wedi'u cymeradwyo gan Bwyllgor Moezeg Ymchwil neu raglenni sydd wedi'u cymeradwyo gan Ymchwil Iechyd a Gofal Cymru (ee ar gyfer plasma ymadfer) fel y gallech gysylltu a nhw pe bai gennych ddiddordeb mewn cymryd rhan yn eu hastudiaethau hefyd. Nid oes rhaid i chi gytuno i gymryd rhan yn yr arolwg hwn, ac nid oes rhaid i chi gymryd rhan mewn unrhyw astudiaethau eraill yr ydym yn anfon gwybodaeth atoch amdanynt. Gallwch ddod o hyd i restr o'r astudiaethau ymchwil hyn a rhaglenni cymeradwyar www.ndm.ox.ac.uk/covid-19/covid-19-infection-survey/information-for-participants/other-studies-you-may-be-interested-in. Er enghraifft, mae astudiaeth dan arweiniad Genomics England yn ceisio darganfod a oes ffactorau genetig sy'n golygu bod rhai pobl yn profi symptomau difrifol COVID-19 tra bod eraill yn profi symptomau ysgafn yn unig. Os oes gennych brawf swab positif, gallwch gofrestru ar gyfer hyn eich hun ar www.genomicsengland.co.uk/covid-19/. Gallwch hefyd ymuno a'r astudiaeth hon os yw'ch prawf gwaed yn bositif am wrthgyrff i COVID-19.

Beth y dylwn ei ystyried?

Gall unrhyw un sy'n 2 oed neu drosodd gymryd rhan yn yr arolwg hon. Yr unig eithrad yw oedolion na allant gydsynio eu hunain. Ni fydd y ffaith eich bod yn cymryd rhan yn effeithio ar y gofal meddygol a gewch ac ni fydd effaith ar unrhyw feddyginiaeth reolaidd na meddyginiaethau a ragnodir na meddyginiaethau dros y cownter y gallech fod yn eu cymryd. Mae hefyd yn iawn i chi gymryd rhan os ydych yn cymryd rhan mewn astudiaethau ymchwil eraill neu arolygon.

Beth yw'r manteision posibl sy'n gysylltiedig â chymryd rhan?

Caiff y samplau a gymerwch o'ch gwddf a'ch trwyn eu profi am COVID-19 mewn labordy profi genedlaethol. Dyma'r un labordai sy'n gwneud y profion ar gyfer y rhaglenni profi cenedlaethol. Byddwch yn cael canlyniadau eich profion, ac ni fydddech fel arfer yn cyflawni'r profion hyn. Fodd bynnag, oherwydd mai astudiaeth ymchwil yw hon, efallai na chewch y canlyniadau hyn mor gyflym ag y prif raglenni profi cenedlaethol.

Mae mwy o wybodaeth am hyn o dan "A fyddaf yn cael gwybod fy nghanlyniadau?" isod. Felly mae'n bwysig iawn os byddwch yn datblygu symptomau COVID-19 eich bod yn dilyn canllawiau arferol ar hunanynysu ar <https://llyw.cymru/gwiriad-olrhain-cysylltiadau-dyddiol-symptomau-canllawiau-chymorth>.






Hyd yn oed os ydych chi wedi cael prawf diweddar yn yr arolwg hwn ac wedi datblygu symptomau, peidiwch ag aros am ei ganlyniadau cyn hunanynysu. Os nad ydych chi wedi cael prawf diweddar yn yr arolwg, dilynwch y canllawiau ar gael prawf <https://llyw.cymru/gwneud-cais-i-gael-prawf-coronafeirws-covid-19>. Fel pob prawf, nid yw'r prawf hwn yn berffaith, felly mae'n bosibl y ceir "canlyniad positif anghywir" (mae canlyniad y prawf yn bositif ond nid oes gennych yr haint) a "chanlyniad negatif anghywir" (mae canlyniad y prawf yn negatif ond mae gennych yr haint). Fodd bynnag, mae gan y prawf yr ydym yn ei ddefnyddio gyfradd ffug-positif o dan 0.005%, sy'n golygu mai dim ond tua 1 o bob 20,000 prawf bositif yn anghywir. Beth bynnag fo'r canlyniadau, mae hefyd yn hanfodol eich bod yn parhau i ddilyn canllawiau'r llywodraeth.

A fyddaf yn cael gwybod fy nghanlyniadau?

Bydd, dywedir wrthyhych am eich holl ganlyniadau. Ar y dechrau, bydd hyn trwy lythyr. Rydym yn gweithio'n galed i allu anfon neges destun neu e-bostio'ch canlyniadau atoch – os ydych chi'n hapus i roi eich rhif ffôn symudol neu'ch cyfeiriad e-bost i ni. Bydd rhieni / gofalwyr yn cael canlyniadau i'w plant.

Fodd bynnag, astudiaeth ymchwil yw Arolwg Heintiadau COVID-19, nid rhaglen brofi. Rhaid i brofion o'r astudiaeth ymchwil hon gael blaenoriaeth is na phrofion o'r rhaglenni profi cenedlaethol a'r gwasanaeth clinigol. Mae hyn oherwydd bod ein cyfraddau positifrwydd yn is, oherwydd ein bod yn profi pobl yn y gymuned fel rhan o ymchwil, yn hytrach na phrofi pobl â symptomau. Ni ellir blaenoriaethu ein profion, sydd yn bennaf ar bobl heb COVID-19, dros brofi'r rhai sydd â symptomau, lle mae'r ganran bositif yn llawer uwch ac felly byddant yn nodi unigolion mwy positif yn gyffredinol.



- 1  Yn yr astudiaeth ymchwil, mae'n cymryd diwrnod i gael y swab i'r labordai, yna **gall gymryd hyd at 3-4 diwrnod i wneud y profion.**
- 2  Anfonir y canlyniadau yn ôl bob bore yn ystod y wythnos o'r labordai i'r astudiaeth ymchwil.
- 3  Unwaith y daw'r canlyniadau yn ôl, cânt eu paru â chyfranogwyr trwy god bar enghreifftiol a llythyrau a anfonir. Felly mae'n nodweddiadol **yn cymryd o leiaf wythnos cyn i bobl gael canlyniadau eu profion.**
- 4  **Os bydd un o swab eich gwddf a'ch trwyn yn profi'n positif**, cyn gynted ag y byddwn yn derbyn y canlyniadau yn ôl o'r labordai (ond yn dal gyda'r oedi uchod) byddwn yn trosglwyddo'r canlyniad ar unwaith i'r rhaglen olrhain genedlaethol.
- 5  Yna byddant yn cysylltu â chi, trwy neges destun, e-bost neu alwad ffôn, **a bydd hyn bron yn sicr cyn i chi gael y canlyniad positif hwn yn ôl o'r astudiaeth.** Dilynwch eu cyngor.

Mae'n bwysig cofio bod swab y gwddf a'r trwyn yn brawf a oes gennych haint coronafirws nawr. Tra bo prawf gwrthgorff positif yn golygu eich bod wedi bod yn agored i COVID-19 ar ryw adeg yn y gorffennol – nid yw o reidrwydd yn golygu eich bod wedi'ch heintio â'r firws nawr, er os ydych chi wedi cael prawf swab positif yn ddiweddar, mae'n debyg bod y prawf gwrthgorff positif yn ymwneud â'r haint hwn.

Fel sy'n ofynnol yn ôl y gyfraith, ar hyn o bryd byddwn yn rhannu canlyniad eich prawf swab positif a'ch data personol (gan gynnwys eich enw, manylion cyswllt, cod post ac ethnigrwydd) ag Iechyd Cyhoeddus Cymru i'w atgyfeirio i system, Profi, Olrhain, Diogelu GIG Cymru <https://llyw.cymru/olrhain-cysylltiadau-os-ydych-chi-wedi-cael-prawf-positif>. Fodd bynnag, mae'r gyfraith yn newid; pan fydd yn gwenud hynny byddwn yn rhannu'r swm bach hwn o ddata personol gyda'r rhaglenni olrhain cenedlaethol ar gyfer yr holl brofion a wnaed yn yr astudiaeth. Yna byddwch yn derbyn eich holl ganlyniadau profion swab trwy'r rhaglen olrhain genedlaethol, yn hytrach na thrwy lythyr, a dylai hyn fod yn gyflymach. Bydd hyn yn digwydd trwy'r system NPex genedlaethol sy'n seilwaith diogel a ddarperir gan y GIG. **Trwy gymryd rhan yn yr arolwg hwn rydych chi'n cytuno i'r datgeliad hwn ddigwydd.**

Beth y dylwn ei wneud os bydd canlyniad fy mhrawf swab yn positif?

Os bydd eich swab gwddf a'ch trwyn yn positif, yna dylech chi a phawb yn eich cartref ddilyn y canllawiau uchod a hunanyysu hyd yn oed os nad oes gennych unrhyw symptomau. Mae'n bwysig gwybod nad yw tua hanner y bobl yn yr arolwg sydd â phroffion positif yn nodi bod ganddynt symptomau, felly peidiwch â chymryd yn ganiataol bod y prawf yn anghywir.

A oes unrhyw anfanteision neu risgiau posibl sy'n gysylltiedig â chymryd rhan?

Y brif anfantis sy'n gysylltiedig â chymryd rhan yw'r amser a'r anghyfleustra o orfod cael aelod o dîm yr arolwg yn ymweld â'ch cartref. Fodd bynnag, byddant yn ceisio gwneud apwyntiadau am amser cyfleus, gan gynnwys gyda'r nos neu'r penwythnos. Pan gaiff gwaed ei gymryd mae posiblwydd y byddwch yn cleisio a/neu'n llewygu – mae tîm yr arolwg yn gymwys i leihau'r risg hon.

Mae'r arolwg wedi'i chynllunio i sicrhau bod y risg o ddal COVID-19 mor isel â phosibl – dyna pam y bydd tîm yr arolwg yn defnyddio'r rhagofalon a argymhellir ynghyd â chyfarpar diogelu personol. Fodd bynnag, hyd yn oed gyda hyn, mae'n bosibl y bydd risg fach o hyd o ddal COVID-19 gan aelod o dîm yr arolwg (neu aelod of dîm yr arolwg yn ei ddal gan rywun sy'n cymryd rhan yn yr arolwg).

i Efallai y byddwch yn darganfod eich bod wedi cael COVID-19 pan na wnaethoch sylweddoli eich bod wedi'i gael.

Beth ydw i'n ei gael ar gyfer cymryd rhan?

Er mwyn adlewyrchu eu hamser, anghyfleustra o gael gweithiwr arolwg yn dod i'ch cartref, a gorfod rhoi swabiau gwddf a thrwyn, a gwaed os byddwch yn cytuno i hyn, **bydd pob unigolyn yn eich cartref (ni waeth beth fo'i oedran) sy'n ymuno â'r arolwg yn cael taleb £50 am yr ymweliad cartref cyntaf a gynhelir. Am bob ymweliad arall a gynhelir, bydd yn cael taleb £25.** Dim ond am yr ymweliadau a gaiff eu cwblhau y bydd hyn; er enghraifft, os bydd yr arolwg yn dod i ben ni fydddech yn cael eich talu am ymweliadau nad ydynt yn digwydd. Os ydych yn fodlon rhoi eich cyfeiriad e-bost i ni, gallwn gael talebau atoch yn gyflymach, neu gallwn eu postio atoch os byddai'n well gennych. Fodd bynnag, gall ddal i gymryd o leiaf 20 diwrnod i dderbyn talebau. Byddwn hefyd yn anfon diweddariadau atoch ar ganlyniadau a newyddion am yr astudiaeth.



A fydd y ffaith fy mod yn cymryd rhan yn yr arolwg yn cael ei chadw'n gyfrinachol?

Bydd. Dim ond lle mae hyn yn hollol angenrheidiol i gysylltu â'ch cofnodion gofal iechyd eraill y byddwn yn defnyddio enw, cyfeiriad, dyddiadau geni a rhyw, a lle mae'n ofynnol yn ôl y gyfraith inni drosglwyddo'r rhain i'r cyrff iechyd cyhoeddus cenedlaethol i helpu'r wlad i reoli'r pandemig. Byddwn yn defnyddio eich cod post i geisio gweithio allan sut mae COVID-19 yn lledaenu o amgylch y wlad, ac yn eich ardal leol. Dim ond cod ar gyfer eich cartref ac ar gyfer pob unigolyn sy'n cymryd rhan yn yr arolwg a ddefnyddir i adnabod samplau a chofnodion yr arolwg, ynghyd â mis a blwyddyn geni (nid y dyddiad gwirioneddol). **Dim ond SYG ac IQVIA a darparwyr penodol eraill a restrir o dan "Beth fydd yn digwydd i fy nata" fydd yn cadw gwybodaeth y gellid ei defnyddio i'ch adnabod at ddibenion yr arolwg.**

Mae'n bosibl y bydd aelodau cyfrifol o Brifysgol Rhydychen yn cael mynediad i ddata at ddibenion monitro a/neu archwilio'r arolwg er mwyn sicrhau bod y gwaith ymchwil yn cydymffurfio â'r rheoliadau perthnasol.

Beth fydd yn digwydd i'r samplau y byddaf yn eu rhoi?

Caiff eich swabiau gwddf a'ch trwyn a eu profi yn un o'r labordai Goleudy cenedlaethol, naill ai yn y Ganolfan Biosamplu Genedlaethol, Milton Keynes, Glasgow, neu Alderley Park, Lerpwl, gan ddefnyddio'r prawf safonol i ganfod a oes gan rywun COVID-19 ar hyn o bryd. Caiff y swabiau gwddf a'r trwyn eu dinistrio pan fydd y prawf wedi'i gwblhau.

Caiff unrhyw samplau gwaed eu profi gan wyddonwyr ym Mhrifysgol Rhydychen. Byddant yn chwilio am y lefelau gwrthgyrff yn erbyn COVID-19 gan ddefnyddio prawf ymchwil sydd newydd ei ddatblygu. Mae'r prawf hwn wrthi'n cael cymeradwyaeth reoleiddiol – byddwn yn dal i anfon eich canlyniadau atoch. Fodd bynnag, mae'n bwysig iawn deall nad ydym yn gwybod eto beth mae'n ei olygu os bydd gennych wrthgyrff yn y gwaed o ran p'un a allwch gael COVID-19 eto: dyna un o'r rhesymau dros wneud y gwaith ymchwil. Hoffem gadw unrhyw waed na chaiff ei ddefnyddio ar gyfer y prawf gwrthgyrff ar gyfer gwaith ymchwil yn y dyfodol, yn cynnwys ar gyfer profion yn y dyfodol sy'n gysylltiedig â COVID-19 a all fod yn well. Caiff eich samplau na fyddant yn cynnwys unrhyw wybodaeth a all eich adnabod eu defnyddio gan ymchwilwyr yn y DU yn bennaf, ond efallai y bydd prosiectau ymchwil a gymeradwywyd yn foesebol yn cael eu cynnal mewn ysbytai, prifysgolion, sefydliadau nid er elw neu labordau masnachol ledled y byd. Byddwn yn gofyn am eich caniatâd ar gyfer hyn – nid oes rhaid i chi gytuno i hyn i fod yn rhan o'r arolwg. **Caiff eich samplau gwaed eu defnyddio neu eu dinistrio ar ôl 5 mlynedd.**

Beth fydd yn digwydd i fy nata?

Mae rheoliadau diogelu data yn ei gwneud yn ofynnol i ni nodi'r sail gyfreithiol dros brosesu gwybodaeth amdanoch. Yn achos gwaith ymchwil, 'tasg er budd y cyhoedd' yw hon. Mae Prifysgol Rhydychen a SYG yn Rheolwyr Data ar y Cyd ac maent yn gyfrifol am ofalu am eich gwybodaeth a'i defnyddio'n briodol. Bydd IQVIA yn trefnu'r ymweliadau arolwg a bydd yn gweithio mewn partneriaeth a gweithwyr arolwg o sefydliadau partner dethol eraill. Dim ond ar gyfer yr arolwg hon y bydd y cwmnïau sy'n rhan o'r broses o gynnal yr arolwg yn defnyddio gwybodaeth amdanoch – ni fyddant yn ei throsglwyddo i unrhyw un nad yw'n rhan o'r arolwg.

Er mwyn cynnal yr arolwg hon, byddwn yn defnyddio gwybodaeth gennych chi a NHS Digital, Public Health England a SYG, a chronfeydd data cenedlaethol cyfatebol yng Nghymru, Gogledd Iwerddon a Alban. Byddwn yn defnyddio cyn lleied â phosibl o wybodaeth y gellir eich adnabod ohoni. Bydd IQVIA yn defnyddio gwybodaeth y gellir eich adnabod ohoni o'r arolwg hon am hyd at 5 mlynedd ar ôl cwblhau'r arolwg.

Mae gan yr SYG yr amcan statudol i hyrwyddo a diogelu cynhyrchu ystadegau swyddogol sy'n gwasanaethu lles y cyhoedd. Er mwyn i ni gynhyrchu ystadegau efallai y byddwn yn cysylltu'r data a gawn trwy'r arolwg hwn â data arolwg a gweinyddol arall sydd gennym. Mae mwy o wybodaeth am yr hyn yr ydym yn defnyddio data ar ei gyfer ar gael yn <https://www.ons.gov.uk/aboutus/transparencyandgovernance/datastrategy>. Bydd ein holl ddefnydd o ddata yn cydymffurfio â fframwaith moesegol Awdurdod Ystadegau y DU. Mae mwy o wybodaeth am y fframwaith moesegol ar gael yn <https://uksa.statisticsauthority.gov.uk/about-the-authority/committees/national-statisticians-data-ethics-advisory-committee/>. Bydd y SYG yn parhau i ddal y data a gasglwyd trwy'r arolwg hwn cyhyd â'i fod yn parhau i fod yn ddefnyddiol ar gyfer ymchwil a chynhyrchu ystadegol. Bydd data hefyd yn cael ei rannu gyda'r sefydliadau perthnasol yng Nghymru at ddibenion ystadegol dim ond pan fydd yn gyfreithlon ac yn foesebol gwneud hynny, yn benodol Llywodraeth Cymru (gweler adran 53a o'r Ddeddf Gwasanaeth Ystadegau a Chofrestru). Gall y SYG a'r sefydliadau perthnasol o'r Gweinyddiaethau Datganoledig ddarparu mynediad at ddata heb ei nodi i broseswyr ac ymchwilwyr achrededig at ddibenion ymchwil achrededig trwy amgylcheddau prosesu achrededig, lle mae'n gyfreithlon ac yn foesebol gwneud hynny. Mae rhestr lawn o broseswyr achrededig ar gael yn <https://uksa.statisticsauthority.gov.uk/digitaleconomyact-research-statistics/better-access-to-data-for-research-information-for-processors/list-of-digital-economy-act-accredited-processing-environments/>. Wrth sicrhau bod y data dad-ddynodedig hwn ar gael, gall y SYG a'r sefydliadau perthnasol o'r Gweinyddiaethau Datganoledig gysylltu'r data a gawn trwy'r arolwg hwn â data arolwg a gweinyddol arall sydd gennym. Dim ond i gefnogi mewnwelediadau ymchwil newydd gwerthfawr am gymdeithas y DU a'r economi yr ystyrir eu bod er budd y cyhoedd y darperir mynediad. Mae mwy o wybodaeth ar sut rydym yn darparu mynediad at ddata at ddibenion ymchwil ar gael yn <https://uksa.statisticsauthority.gov.uk/digitaleconomyact-research-statistics/>.

Weithiau, bydd SYG ac IQVIA yn rhannu gwybodaeth ddethol â'u darparwyr gwasanaeth er mwyn helpu i gynnal astudiaethau mawr iawn fel hon. Dim ond y manylion personol sydd eu hangen ar gyfer yr arolwg y byddant yn eu rhannu, ac ni chânt eu defnyddio gan ddarparwyr gwasanaeth at unrhyw ddiben arall. I ddysgu mwy am ymrwymiad pob darparwr gwasanaeth wrth drin eich gwybodaeth, ewch i'w wefan. **Yn yr arolwg hon, rydym yn gweithio gyda sefydliadau eraill i ddarparu'r gwasanaethau canlynol:**

- **anfon anrheg diolch:** ein darparwr gwasanaeth ar gyfer hyn yw Sodexo: ceir rhagor o wybodaeth yn <https://www.sodexo.com/home/legal--privacy/online-data-protection-policy.html>
- **ein helpu ni i gysylltu:** ein darparwyr gwasanaeth ar gyfer hyn yw HH Global, GovDelivery a Serco: ceir rhagor o wybodaeth yn <https://www.hhglobal.com/uk/privacy-policy>, <https://granicus.com/privacy-policy/>, a <https://www.serco.com/privacy-policy>.

Mae rhai o swyddfeydd IQVIA y tu allan i'r DU, felly weithiau bydd angen i IQVIA brosesu'ch gwybodaeth mewn cyrchfan y tu allan i'r Ardal Economaidd Ewropeaidd. Dim on er mwyn sicrhau cyfrinachedd a diogelwch eich gwybodaeth bersonol y bydd trosglwyddiadau o'r fath yn digwydd. Os oes angen unrhyw wybodaeth arnoch am y mesurau diogelwch hyn, gallwch gysylltu a ni ar **0800 917 9323**.

Fel sy'n ofynnol yn ôl y gyfraith, byddwn yn rannu ychydig bach o'ch data personol (gan gynnwys eich enw, manylion cyswllt, cod post ac ethnigrwydd) ag Iechyd Cyhoeddus Cymru i'w atgyfeirio i system Profi, Orlhain, Diogelu GIG Cymru.

Mae rheoliadau diogelu data yn rhoi rheolaeth i chi dros eich data personol a'r modd y cânt eu defnyddio. Fodd bynnag, pan fyddwch yn cytuno i'ch gwybodaeth gael ei defnyddio mewn gwaith ymchwil, gellir cyfyngu ar rai o'r hawliau hyn er mwyn sicrhau bod y gwaith ymchwil yn ddibynadwy ac yn gywir. Mae rhagor o wybodaeth am eich hawliau mewn perthynas â'ch data personol ar gael yn <https://compliance.web.ox.ac.uk/individual-rights>. Gall y wybodaeth a gawn o'r arolwg hon fod yn ddefnyddiol i eraill. Ariennir yr arolwg gan Lywodraeth y DU, ac felly gellir rhannu'r data y byddwn yn eu casglu ag ymchwilwyr a sefydliadau yn y DU a thu hwnt. Dim ond gwybodaeth na ellir ei defnyddio i'ch adnabod (dim enwau na chyfeiriadau na chodau post llawn na dyddiad geni) y byddem yn ei rhannu.

Os bydd gennych gwestiwn am y ffordd y mae SYG yn prosesu eich data personol, neu os byddwch am ddysgu mwy am eich hawliau o dan ddeddfwriaeth diogelu data, gweler tudalen SYG ar ddiogelu data (<https://www.ons.gov.uk/aboutus/transparencyandgovernance/dataprotection>). Mae SYG yn cymryd ei chyfrifoldebau i gadw eich gwybodaeth bersonol yn ddiogel o ddifrif. Yn hyn o beth, mae'n cymryd pob rhagofal rhesymol i sicrhau nad yw eich gwybodaeth yn cael ei cholli, ei dwyn na'i chamddefnyddio. Mae'r rhagofalon hyn yn cynnwys diogelwch ffisegol priodol ar gyfer ein swyddfeydd, mynediad a reolir at ein systemau cyfrifiadurol, a defnyddio cysylltiadau wedi'u hamgryptio â'r rhyngwryd wrth gasglu gwybodaeth bersonol. **Gellir cysylltu a'r Swyddog Diogelu Data yn SYG ar DPO@Statistics.gov.uk**

Beth fydd yn digwydd os nad wyf am barhau â'r arolwg?

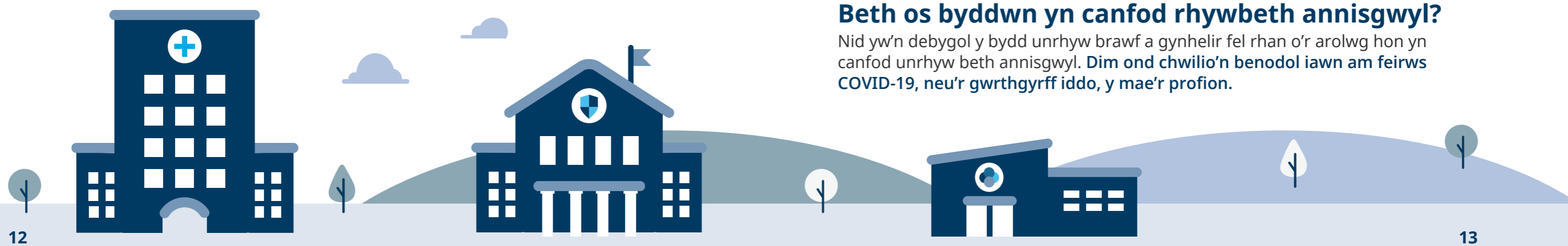
Gallwch ddewis tynnu allan o'r arolwg unrhyw bryd os byddwch yn newid eich meddwl, heb roi rheswm a heb ganlyniadau. Mae hyn yn cynnwys ar ôl i chi drefnu apwyntiad i aelod o dîm yr arolwg ymweld â'ch cartref ac os byddwch eisoes wedi rhoi swab o'ch gwddf a'ch trwyn neu sampl gwaed. Os bydd y profion eisoes wedi cael eu cynnal pan fyddwch yn newid eich meddwl, byddwn yn dal i ddefnyddio'r data ohonynt gan ei bod yn bwysig iawn ein bod yn cael darlun da o bwy sydd wedi cael COVID-19 ledled y DU a Chymru ar gyfer ein arolwg. Ond os na fyddwch am i unrhyw waed sy'n weddill gael ei storio, byddwn yn ei ddinistrio. Gallwch hefyd benderfynu nad ydych am i ni gael rhagor o wybodaeth amdanoch gan y GIG, SYG na Public Health England, neu gronfeydd data cyfatebol eraill yng Nghymru, Gogledd Iwerddon a Alban os byddwch yn gadael yr arolwg. Byddwn yn defnyddio'r data a gasglwyd hyd at yr adeg y byddwch yn gadael yr arolwg. **Mae'r arolwg yn seiliedig ar sampl gynrychioliadol o gyfeiriadau ac felly os byddwch chi'n symud tŷ, bydd eich cyfranogiad yn yr arolwg yn gorffen.**

Beth sy'n digwydd ar ddiwedd yr arolwg?

Mae'r canlyniadau o'r arolwg hon eisoes yn cael eu defnyddio i helpu'r llywodraeth i ganfod y ffordd orau o reoli pandemig COVID-19 yn y DU a Chymru dros y flwyddyn nesaf – ceir crynodeb yn <https://www.ndm.ox.ac.uk/results>. Gellir cyflwyno canlyniadau'r arolwg hon hefyd mewn cyfarfodydd academiaidd a gellir eu cyhoeddi mewn cyfnodolion meddygol. **Ni fydd yn bosibl adnabod unrhyw unigolion o'r data a gyflwynir.**

Beth os byddwn yn canfod rhywbeth annisgwyl?

Nid yw'n debygol y bydd unrhyw brawf a gynhelir fel rhan o'r arolwg hon yn canfod unrhyw beth annisgwyl. Dim ond chwilio'n benodol iawn am feirws COVID-19, neu'r gwrthgyrff iddo, y mae'r profion.



Beth os bydd problem?

Mae gan Brifysgol Rhydychen, sef Noddwr yr arolwg, yswiriant priodol ar gyfer unrhyw niwed a gewch o ganlyniad uniongyrchol i gymryd rhan yn yr arolwg hon, sy'n annhebygol iawn.

Os byddwch am gwyno am unrhyw agwedd ar y ffordd y cysylltwyd â chi neu y cawsoch eich trin, neu'r ffordd y cafodd eich gwybodaeth ei thrin yn ystod yr arolwg, cysylltwch â'n tîm penodol ar COVID-19@ons.gov.uk.

Sut mae cleifion a'r cyhoedd wedi cymryd rhan yn yr arolwg hon?

Mae'r arolwg hon yn dilyn cyngor y Llywodraeth a Sefydliad Iechyd y Byd, ac mae'r broses o'i chynnal yn seiliedig ar arferion gorau, sydd wedi'u llywio gan gleifion, defnyddwyr gwasanaethau ac aelodau o'r cyhoedd. Mae aelodau o'r cyhoedd wedi edrych ar y daflen wybodaeth hon, ac mae pobl ifanc yn eu harddegau hefyd wedi edrych ar y fersiwn fyrrach. Rydym yn ddiolchgar am eu hadborth defnyddiol sydd wedi cael ei gynnwys.

Pwy sy'n trefnu ac yn ariannu'r arolwg?

Ariennir yr arolwg hon gan yr Adran Iechyd a Gofal Cymdeithasol, gyda chyfraniadau mewn nwyddau gan Lywodraeth Cymru, yr Adran Iechyd ar ran Llywodraeth Gogledd Iwerddon, a Llywodraeth yr Alban. Cynhelir yr ymchwil gan SYG, IQVIA a Phrifysgol Rhydychen. Caiff ei noddi gan Brifysgol Rhydychen.

- Mae IQVIA yn gyfrifol am drefnu apwyntiadau, rheoli cyfranogwyr yn cymryd eu swabiau gwddf a thrwyn eu hunain, a chymryd samplau gwaed mewn rhai cartrefi, ac anfon canlyniadau at gyfranogwyr. Gall IQVIA is-gontractio rhai ymweliadau â gweithwyr arolwg o sefydliadau partner dethol eraill.
- Mae'r Labordai'r Goleudy yn y Ganolfan Biosamplu Genedlaethol, Milton Keynes, Glasgow ac Alderley Park, Lerpwl, yn gyfrifol am storio a phrofi'r swabiau gwddf a thrwyn.
- Mae gwyddonwyr ym Mhrifysgol Rhydychen yn gyfrifol am storio a phrofi'r samplau gwaed.
- Bydd SYG yn dadansoddi'r data a ddarperir gan Brifysgol Rhydychen a Labordai'r Goleudy yn y Ganolfan Biosamplu Genedlaethol, Milton Keynes, Glasgow ac Alderley Park, Lerpwl, mewn cydweithrediad â Phrifysgol Rhydychen.
- Bydd NPex yn rheoli canlyniadau profion a data personol o'r arolwg yn yr un modd ag y mae ar gyfer rhaglenni profi cenedlaethol y GIG.

Pwy sydd wedi adolygu'r arolwg?

Mae grŵp annibynnol o bobl, sef y Pwyllgor Moeseg Ymchwil, yn edrych ar yr holl ymchwil yn y GIG, er mwyn diogelu buddiannau'r cyfranogwyr. Adolygwyd yr arolwg hon gan Bwyllgor Moeseg Ymchwil Berkshire B a chafodd ymateb ffafriol.

