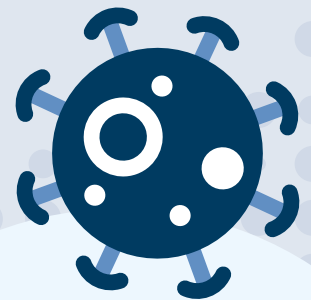
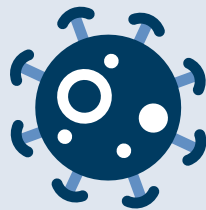
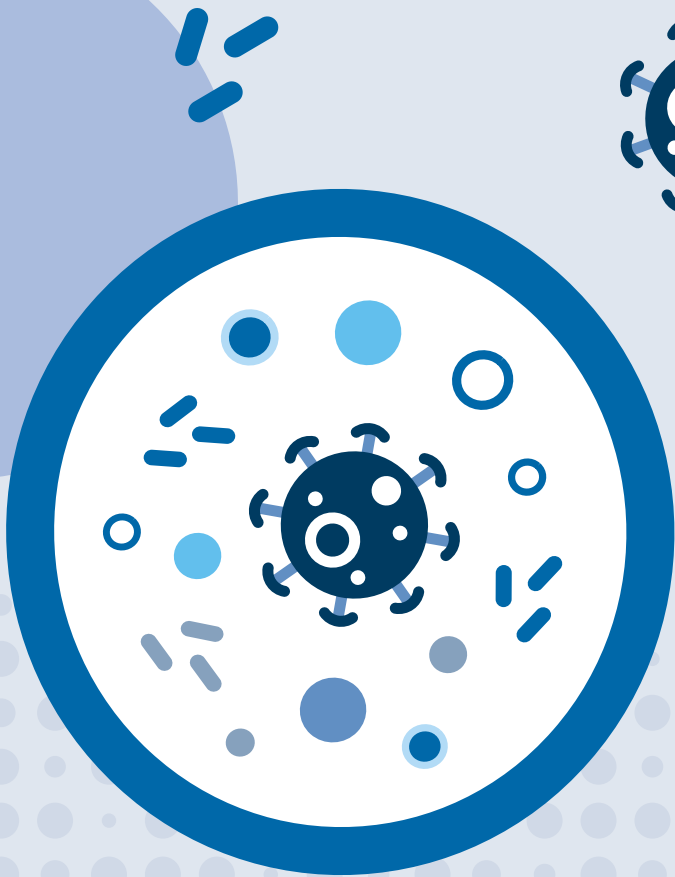


Taflen wybodaeth i gyfranogwyr ar gyfer Oedolion

(Gan gynnwys rhieni a gofalwyr)
a Phobl Ifanc 16 oed a throsodd



Cyswllt yr astudiaeth:
0800 917 9323



Department
of Health &
Social Care



Llywodraeth Cymru
Welsh Government

Arolwg Heintiadau COVID-19

Hoffem eich gwahodd i gymryd rhan yn ein harolwg ymchwil.

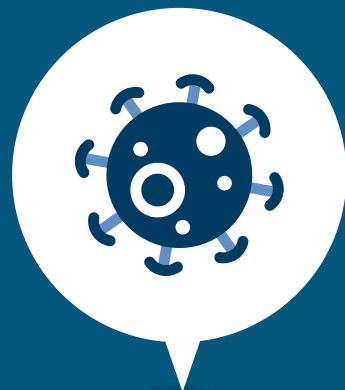
Cyn i chi benderfynu, mae'n bwysig eich bod yn deall pam mae'r gwaith ymchwil yn cael ei wneud a'r hyn y byddai'n ei olygu i chi. Treuliwch amser yn darllen y wybodaeth hon a'i thrafod ag eraill os byddwch yn dymuno. Os oes unrhyw beth yn aneglur, neu os hoffech gael rhagor o wybodaeth, **ffoniwch 0800 917 9323**.



Mae'n bwysig deall mai astudiaeth ymchwil yw hon, ac nid rhaglen profi. Byddwn yn anfon canlyniadau profion y cyfranogwyr o'r arolwg atynt ond efallai na fydd hyn yn digwydd mor gyflym â chael canlyniadau o'r rhaglenni profi cenedlaethol.



Gall pawb yn yr arolwg dderbyn brechiad COVID-19 pan fyddant yn gymwys i wneud hynny – a gall pobl sydd wedi derbyn brechiad COVID-19 fod yn rhan o'r arolwg hefyd.



cy.ons.gov.uk/cis

Pa wybodaeth sydd yn y daflen hon?

Beth yw diben yr arolwg?	4
Pam rydym yn gwneud y gwaith ymchwil hwn?	4
Pam ydw i wedi cael gwahoddiad?	4
Pwy all gymryd rhan?	5
Oes rhaid i mi gymryd rhan?	5
Sut mae cymryd rhan?	5
Beth fydd yn digwydd yn fy ymweliad cyntaf?	6
Beth fydd yn digwydd ar ôl fy ymweliad cyntaf?	7
Beth yw'r manteision posibl sy'n gysylltiedig â chymryd rhan?	8
A fyddaf yn cael gwybod fy nghanlyniadau?	9
Beth y dylwn ei wneud os bydd canlyniad fy mhrawf yn bositif?	9
Beth os byddaf yn datblygu symptomau?	10
A oes unrhyw anfanteision neu risgiau posibl sy'n gysylltiedig â chymryd rhan?	10
Beth fyddaf yn ei gael am gymryd rhan?	11
A fydd y ffaith fy mod yn cymryd rhan yn yr arolwg yn cael ei chadw'n gyfrinachol?	11
Beth fydd yn digwydd i'r samplau y byddaf yn eu rhoi?	12
Beth fydd yn digwydd i fy nata?	12
Dolenni defnyddiol am eich data	14
Beth fydd yn digwydd os na fyddaf am barhau â'r arolwg?	14
Beth fydd yn digwydd os byddaf yn symud cartref?	15
Beth fydd yn digwydd ar ddiwedd yr arolwg?	15
Beth os byddwn yn canfod rhywbeth annisgwyl?	15
Beth os bydd problem?	15
Sut mae cleifion a'r cyhoedd wedi cael eu cynnwys yn yr arolwg hwn?	15
Pwy sy'n trefnu ac yn ariannu'r arolwg?	16
Pwy sydd wedi adolygu'r arolwg?	16
Rhagor o wybodaeth a manylion cyswllt	17

Mae fersiwn electronig o'r daflen wybodaeth hon lle gallwch glicio ar yr hyperddolenni ar gael yn www.ndm.ox.ac.uk/covid-19/covid-19-infection-survey/protocol-and-information-sheets

Beth yw diben yr arolwg?

Mae pandemig y coronafeirws (COVID-19) wedi cael effaith sylweddol ledled y Deyrnas Unedig ac mewn gwledydd unigol. Nod yr arolwg hwn yw canfod faint o bobl o oedrannau gwahanol:

- sy'n dal i gael COVID-19, gyda symptomau neu hebddynt
- sydd wedi cael COVID-19 o'r blaen, gyda symptomau neu hebddynt
- sydd wedi cael ymateb cryf i frechiad COVID-19

Mae hyn yn arbennig o bwysig wrth i fwy o bobl gael eu brechu rhag COVID-19 ac wrth i ni ddechrau monitro pa mor dda y mae'r brechlynnau'n gweithio yn y byd go iawn.

Er bod y brechlynnau'n gweithio'n dda iawn, nid ydynt yn atal pobl rhag cael y feirws yn llwyr, na rhag ei gael eto, ac nid yw bod wedi cael COVID-19 yn y gorffennol yn gwneud hynny chwaith. Fel unigolion, mae pob un ohonom yn ymateb yn wahanol i heintiau a brechiadau ac rydym yn ceisio deall effaith y gwahaniaethau hyn. Bydd y wybodaeth a gawn gan bobl fel chi sy'n cymryd rhan yn yr arolwg yn helpu gwyddonwyr a'r llywodraeth i benderfynu sut i ymdrin â COVID-19.

Pam rydym yn gwneud y gwaith ymchwil hwn?

Rydym yn profi am heintiadau COVID-19 presennol drwy ddefnyddio swab a gaiff ei gymryd o wddf a thrwyn rhywun. Pan fydd unigolyn wedi gwella'n llwyr o'r haint, ni ellir dod o hyd i'r feirws yn ei wddf na'i drwyn mwyach. Ond un ffordd y mae'r corff yn ymladd yn erbyn heintiau fel COVID-19 yw drwy gynhyrchu "gwrthgyrff". Mae'n cymryd o leiaf 2-3 wythnos i'r corff gynhyrchu digon o'r gwrthgyrff hyn i ymladd yn erbyn yr haint. Pan fydd unigolyn yn gwella, bydd lefelau isel o'r gwrthgyrff hyn yn aros yn ei waed ac yn rhoi rhywfaint o amddiffyniad rhag cael ei heintio yn y dyfodol. Mae brechu rhag COVID-19 yn ffordd arall o helpu pobl i ddatblygu gwrthgyrff a all eu hamddiffyn rhag cael COVID-19.

Fodd bynnag, **nid yw pawb yn datblygu'r un nifer o wrthgyrff**. Felly mae gwyddonwyr yn ceisio mesur lefelau'r feirws a'r gwrthgyrff hyn er mwyn canfod pwy sydd â COVID-19 nawr (gyda symptomau neu hebddynt) a phwy sydd wedi'i gael yn y gorffennol, neu sydd wedi datblygu gwrthgyrff yn ei erbyn ar ôl cael eu brechu. Fodd bynnag, mae'n bwysig iawn deall nad ydym yn gwybod eto beth yn union mae cael lefelau gwahanol o wrthgyrff yn ei olygu o ran pa mor debygol ydych chi o gael COVID-19 eto.

Pam ydw i wedi cael gwahoddiad?

Naill ai ar gyfer yr arolwg hwn, neu ar gyfer arolwg blaenorol a gafodd ei gynnal gan y Swyddfa Ystadegau Gwladol, cafodd eich cyfeiriad ei ddewis ar hap o gronfa ddata o'r enw AddressBase, a gaiff ei chynnal gan yr Arolwg Ordnans. Mae'n cynnwys manylion 40 miliwn o gyfeiriadau preswyl a busnes.



Ar hyn o bryd, mae pobl o dros 240,000 o gartrefi ledled y Deyrnas Unedig ac mewn gwledydd unigol yn cymryd rhan yn yr arolwg.

Mae eich cartref wedi cael gwahoddiad i gael profion am y feirws o'r gwddf a'r trwyn.

Pwy all gymryd rhan?

Yn yr arolwg hwn, rydym yn gofyn i bob oedolyn, person ifanc yn ei arddegau a phlentyn 2 oed a throsodd sy'n byw yn eich cartref ar hyn o bryd gymryd rhan.

- **Ystyr rhywun "sy'n byw yn eich cartref ar hyn o bryd"** yw rhywun sydd fel arfer yn aros dros nos yng nghyfeiriad y cartref o leiaf bedair noson allan o saith.
- **Diffinnir "cartref"** fel un person sy'n byw ar ei ben ei hun; neu grŵp o bobl (nad oes rhaid iddynt berthyn i'w gilydd) sy'n byw yn yr un cyfeiriad, ac sy'n rhannu cyfleusterau coginio ac ystafell fyw neu lolfa neu le bwyta.

Yr unig eithriad yw oedolion na allant gydsynio eu hunain. Ni fydd y ffaith eich bod yn cymryd rhan yn effeithio ar y gofal meddygol a gewch ac ni fydd effaith ar unrhyw feddyginiaeth reolaidd na meddyginiaethau eraill a gewch ar bresgripsiwn neu dros y cownter y gallech fod yn eu cymryd. Mae hefyd yn iawn i chi gymryd rhan os ydych yn cymryd rhan mewn astudiaethau ymchwil neu arolygon eraill.

Oes rhaid i mi gymryd rhan?

Nac oes, eich dewis chi yw cymryd rhan. Gall pawb yn eich cartref wneud dewis gwahanol – nid oes rhaid i bawb wneud yr un peth. Gall unrhyw un sy'n cymryd rhan dynnu yn ôl o'r arolwg unrhyw bryd heb roi rheswm. Gall rhieni/gofalwyr hefyd dynnu eu plentyn yn ôl o'r arolwg unrhyw bryd heb roi rheswm.

Sut mae cymryd rhan?

I gofrestru i gymryd rhan yn yr arolwg, ffoniwch 0800 917 9323. Ein nod yw cynnal eich apwyntiad cyntaf yn ystod yr wythnos ar ôl i chi gofrestru, ond efallai y bydd yn cymryd mwy o amser na hyn os bydd llawer o bobl yn cofrestru ar gyfer yr arolwg ar yr un pryd. Ar ôl i chi gofrestru, y tro nesaf y byddwch yn clywed gennym yw pan fydd aelod o dîm yr arolwg yn cysylltu â chi y noson cyn eich ymweliad arfaethedig. Nodwch y bydd yr aelod o dîm yr arolwg yn ffonio o rif preifat, felly bydd angen i chi ateb galwad gan rif nad ydych yn ei adnabod. Ni fydd eich ymweliad wedi'i gadarnhau nes eich bod wedi cael yr alwad ffôn gan yr aelod o dîm yr arolwg felly peidiwch ag aros i mewn os nad ydych wedi clywed ganddo. Os nad yw'r amser yn gyfleus i chi, gallwch ei newid – byddwn yn ceisio dod o hyd i amser sy'n gweithio i chi, gan gynnwys gyda'r nos neu ar y penwythnos. Y rheswm dros anfon rhywun o dîm yr arolwg i'ch cartref yw fel nad oes rhaid i chi deithio er mwyn cymryd rhan yn yr arolwg.

Beth fydd yn digwydd yn fy ymweliad cyntaf?

Pan fydd yr aelod o dîm yr arolwg yn ymweld â'ch cartref, bydd yn gwneud y canlynol:

- 1 cadarnhau eich bod am gymryd rhan o hyd
- 2 gofyn i chi lofnodi ffurflen gydsynio
- 3 gofyn rhai cwestiynau i chi amdanoch chi'ch hun
- 4 dangos i chi sut i ddefnyddio cit hunan-swabio i gymryd swab o'ch gwddf a'ch trwyn.

🕒 Bydd hyn yn cymryd tua **20 munud fesul unigolyn**.

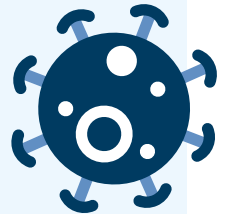
Os bydd plentyn hŷn neu berson ifanc yn ei arddegau (10-15 oed) yn eich cartref am ymuno â'r arolwg, byddwn yn gofyn i'r plentyn neu'r person ifanc a'i riant neu ei ofalwr lofnodi i ddweud ei fod yn hapus i gymryd rhan yn yr arolwg. Ar gyfer plant iau sy'n 2-9 oed, byddwn yn gofyn i'w rhieni neu eu gofalwyr lofnodi, er ei bod yn bwysig bod y plentyn hefyd yn cytuno.

Bydd yr aelod o dîm yr arolwg yn gofyn cwestiynau i bawb sydd am gymryd rhan yn yr arolwg am y canlynol:

- unrhyw symptomau a all fod ganddynt nawr neu y gallant fod wedi'u cael yn y gorffennol
- cysylltiadau â rhywun sydd wedi cael COVID-19
- a pha fath o gysylltiadau y maent yn eu cael y tu allan i'r cartref

Bydd hefyd yn holi am y canlynol:

- rhyw
- ethnigrwydd
- dyddiad geni
- galwedigaeth a chwestiynau am waith, neu am yr ysgol i'r rhai sydd yn yr ysgol o hyd



i Os caiff unrhyw wybodaeth ei cholli ar ddamwain, bydd yr aelod o dîm yr arolwg yn eich ffonio.

Bydd y swab yn dweud wrthym a oes gennych COVID-19 ar hyn o bryd. Mae cymryd y swab yn broses hawdd; yr un prawf swab sy'n cael ei ddefnyddio mewn canolfannau profi drwy ffenestr y car. Gall unrhyw un sy'n 12 oed a throsodd gymryd y swab ei hun. Byddwn yn gofyn i'r rhiant/gofalwr gymryd y swab gan blant 2-11 oed. Mae'r swabiau yr un maint â'r rhai a gaiff eu defnyddio ar gyfer plant fel arfer.

Mae cymryd y swabiau eich hun yn lleihau'r risg o ledaenu COVID-19 i'r aelod o dîm yr arolwg a'r cartref. Mae hefyd yn golygu nad oes angen i'r aelod o dîm yr arolwg ddod i mewn i'ch cartref.

▶ I wyllo fideo sy'n dangos sut i gymryd swab, gweler www.ndm.ox.ac.uk/covid-19/covid-19-infection-survey/video-guides

Bydd yr aelod hyfforddedig o dîm yr arolwg yn dod â'r holl gyfarpar angenrheidiol, gan gynnwys cyfarpar diogelu personol (PPE), gydag ef i'ch cartref ar gyfer yr ymweliad. Bydd yr aelod o dîm yr arolwg yn defnyddio'r holl ragofalon a argymhellir sy'n amddiffyn rhag y feirws.

Yn benodol, ni fydd yr aelod o dîm yr arolwg yn dod i mewn i'ch cartref, a bydd yn rhoi'r citiau i chi gan aros o leiaf 2m oddi wrth bawb yn y cartref. Bydd yn gofyn cwestiynau i chi o'r pellter hwn. Os byddai'n well gennych, gall hefyd eich ffonio o'r car i ofyn y cwestiynau i chi.

Bydd aelodau o dîm yr arolwg yn dal i ymweld â chi os bydd gan unrhyw un yn eich cartref symptomau COVID-19, neu os bydd rhywun yn hunanynysu neu'n gwarchod ei hun. Ni fydd yr aelod o dîm yr arolwg yn dod i mewn i'ch cartref, a bydd yn rhoi'r citiau hunan-swabio i chi gan aros o leiaf 2m oddi wrth bawb yn y cartref. Bydd yn gofyn cwestiynau'r arolwg o'r pellter hwn. **Mae'n bwysig ymweld â'r bobl hyn er mwyn canfod faint o bobl sydd wedi'u heintio neu sy'n dod i gysylltiad â'r feirws.**

Beth fydd yn digwydd ar ôl fy ymweliad cyntaf?

Y tro cyntaf y bydd aelod o dîm yr arolwg yn ymweld â chi, bydd yn gofyn a fyddai gennych chi neu unrhyw un yn eich cartref ddiddordeb mewn cael rhagor o ymweliadau. Bydd hyn er mwyn gweld sut mae haint COVID-19 yn newid dros amser.

Gallech gytuno i:

- A** yr ymweliad cyntaf yn unig
- B** yr ymweliad cyntaf ac ymweliad bob wythnos am fis (**cyfanswm o 5 ymweliad**)
- C** yr ymweliad cyntaf, ymweliad bob wythnos am fis, ac yna ymweliadau misol nes daw'r arolwg i ben (**cyfanswm o 6 ymweliad o leiaf**). Ar hyn o bryd, caiff yr arolwg ei gynnal tan fis Ebrill 2022. Byddwn yn rhoi gwybod i chi os bydd hyn yn newid.

Nid oes rhaid i chi gytuno i gael rhagor o ymweliadau. Dylai'r ymweliadau ychwanegol hyn gymryd tua 15 munud fesul unigolyn. Bydd pob ymweliad yn cynnwys yr un cwestiynau a swab gwddf a thrwyn. Gallwch wneud y dewis hwn y tro cyntaf y byddwn yn ymweld â chi; nid yw'n bosibl i chi newid o 5 ymweliad i ymweliadau bob mis yn nes ymlaen.

Byddwn yn cysylltu'r wybodaeth a gawn gennych chi yn yr arolwg hwn â data iechyd gan y GIG, Public Health England a SYG, neu'r cyrff cenedlaethol cyfatebol yng Nghymru, Gogledd Iwerddon a'r Alban, er mwyn cadarnhau eich statws iechyd ac a ydych wedi bod i'r ysbyty neu at feddyg teulu neu wedi cael prawf arall am COVID-19 yn rhywle arall.

Bydd hyn er mwyn ceisio penderfynu beth mae angen i ni ei wneud i gadw GIG Cymru i fynd yn ystod y pandemig hwn.

Byddwn yn gwneud hyn am hyd at 15 mlynedd ar ôl eich ymweliad olaf. Byddwn yn defnyddio eich enw, eich cyfeiriad, eich dyddiad geni a'ch rhyw i wneud hyn. Byddwn yn gwneud hyn o fis Ionawr 2016 ymlaen. Y rheswm dros hyn yw nad yw'n glir a allai cael COVID-19, gyda symptomau neu hebddynt, wneud pobl yn fwy tebygol o gael cyflyrau hirdymor eraill fel diabetes, clefyd y galon neu ddementia yn y dyfodol. Gan ein bod yn profi pobl bob mis yn yr arolwg, mae gennym syniad da iawn o bwy sydd wedi cael COVID-19 a phwy sydd heb – p'un a oeddent yn gwybod hynny ar y pryd ai peidio. Mae hyn yn golygu bod yr arolwg yn un o'r astudiaethau gorau i ystyried a yw pobl yn datblygu cyflyrau eraill yn y dyfodol. Y rheswm dros gysylltu data yn ôl i fis Ionawr 2016 (4 blynedd galendr cyn dechrau epidemig COVID-19) yw sicrhau ein bod yn ystyried cyflyrau a oedd gan bobl cyn iddynt ymuno â'r arolwg yn briodol, oherwydd nid ydym yn gofyn cwestiynau am hyn fel rhan o'r arolwg. Byddai'r cyswllt hwn yn cael ei wneud yn ystod yr arolwg – er enghraifft, i ddarganfod effaith cael COVID-19 neu gael eich brechu ar ba mor aml y mae'n rhaid i bobl fynd i'r ysbyty neu weld eu meddyg teulu – ac ar ôl i bobl stopio cael ymweliadau.

Os ydych yn hapus i ni wneud hynny, byddwn yn anfon gwybodaeth atoch am astudiaethau eraill sydd wedi'u cymeradwyo gan Bwyllgor Moeseg Ymchwil neu raglenni sydd wedi'u cymeradwyo gan Ymchwil Iechyd a Gofal Cymru fel y gallech gysylltu â nhw pe bai gennych ddiddordeb mewn cymryd rhan yn eu hastudiaethau nhw hefyd. Nid oes rhaid i chi gytuno i gymryd rhan yn yr arolwg hwn, ac nid oes rhaid i chi gymryd rhan mewn unrhyw astudiaethau eraill y byddwn yn anfon gwybodaeth atoch amdanynt. Mae rhestr o'r astudiaethau ymchwil a'r rhaglenni cymeradwy hyn i'w gweld yn www.ndm.ox.ac.uk/covid-19/covid-19-infection-survey/information-for-participants/other-studies-you-may-be-interested-in

Er enghraifft, mae astudiaeth dan arweiniad Genomics England yn ceisio canfod a oes ffactorau genetig sy'n golygu y bydd rhai pobl yn profi symptomau difrifol COVID-19 tra bydd eraill yn profi symptomau ysgafn yn unig. Os byddwch yn cael prawf swab positif, gallwch gofrestru ar gyfer hyn eich hun yn covid.genomicc.org.

I sicrhau bod ymweliadau yn cael eu cynnal yn dda a gan ddilyn y wybodaeth rydym wedi'i rhoi i chi, byddwn yn ffonio nifer bach o gyfranogwyr i ofyn iddynt sut aeth eu hymweliad. Nid oes rhaid i chi ateb y galwadau hyn os nad ydych am wneud hynny.

Beth yw'r manteision posibl sy'n gysylltiedig â chymryd rhan?

Bydd cymryd rhan yn yr arolwg hwn yn ein helpu i ddeall mwy am COVID-19

a brechlynnau. Mae'r wybodaeth hon yn ddefnyddiol iawn er mwyn helpu'r wlad i adfer yn dilyn COVID-19 a phenderfynu sut y byddwn yn ei reoli dros y blynyddoedd nesaf.

Byddwch yn cael gwybod canlyniadau eich prawf swab a'ch prawf gwaed, ac ni fydddech wedi cael hynny fel arall.

A fyddaf yn cael gwybod fy nghanlyniadau?

Byddwch, bydd eich canlyniadau'n cael eu rhannu â chi. Caiff y rhain eu hanfon atoch drwy lythyr neu drwy e-bost os ydych yn hapus i roi eich cyfeiriad e-bost i ni er mwyn cael canlyniadau profion. Bydd rhieni/gofalwyr yn cael y canlyniadau ar gyfer eu plant.

Astudiaeth ymchwil yw Arolwg Heintiadau COVID-19, nid rhaglen brofi. Pobl heb symptomau COVID-19 a gaiff ein profion swab yn bennaf. Caiff y rhain flaenoriaeth is na phrofion o'r rhaglenni profi cenedlaethol a'r gwasanaeth clinigol.

Gan mai astudiaeth ymchwil yw hon, efallai na chewch y canlyniadau hyn mor gyflym â chanlyniadau'r prif raglenni profi cenedlaethol. Yn yr astudiaeth ymchwil, mae'n cymryd diwrnod i'r swabiau gyrraedd y labordai, ac yna gall gymryd hyd at 3-4 diwrnod i wneud y profion. Caiff y canlyniadau eu hanfon yn ôl bob bore yn ystod y wythnos o'r labordai i'r astudiaeth ymchwil. Unwaith y daw'r canlyniadau yn ôl, cânt eu paru â chyfranogwyr drwy godau bar y samplau, ac yna caiff negeseuon e-bost neu lythyrau eu hanfon. Felly, bydd fel arfer yn cymryd o leiaf 5 diwrnod drwy e-bost ac o leiaf wythnos drwy lythyr cyn i bobl gael canlyniadau eu profion swab.

Fel pob prawf, nid yw'r prawf swab gwddf a thrwyn yn berffaith, felly mae'n bosibl cael "canlyniad positif anghywir" (mae canlyniad y prawf yn bositif ond nid oes gennych yr haint) a "chanlyniad negatif anghywir" (mae canlyniad y prawf yn negatif ond mae gennych yr haint). Fodd bynnag, mae cyfradd positif anghywir y prawf swab rydym yn ei ddefnyddio yn is na 0.005%, sy'n golygu y bydd llai na 1 o bob 20,000 o bobl nad oes ganddynt yr haint yn cael canlyniad prawf positif anghywir. Mae'r siawns y bydd unrhyw ganlyniad positif unigol yn gywir yn dibynnu ar bethau eraill sy'n effeithio ar y siawns fod gennych COVID-19 mewn gwirionedd (fel faint o bobl eraill sydd wedi'u heintio ar y pryd, a oes gennych unrhyw symptomau ac a ydych yn gwybod eich bod wedi bod mewn cysylltiad â rhywun arall sydd â COVID-19, hyd yn oed os nad ydych yn gwybod hynny). Ond mae'r gyfradd positif anghywir isel iawn yn golygu os byddwch yn cael canlyniad prawf positif mae'n debygol iawn eich bod wedi eich heintio â COVID-19 pan wnaethom gasglu'r swab. Beth bynnag fo'r canlyniadau, mae hefyd yn hanfodol eich bod yn parhau i ddilyn canllawiau'r llywodraeth.

Beth y dylwn ei wneud os bydd canlyniad fy mhrawf yn bositif?

Os bydd un o'ch swabiau gwddf a thrwyn yn profi'n bositif, cyn gynted ag y daw'r canlyniad yn ôl o'r labordai byddwn yn ei rannu â'r rhaglen olrhain genedlaethol ar unwaith. Yna bydd y rhaglen yn cysylltu â chi drwy neges destun, e-bost neu alwad ffôn, **a bydd hyn bron yn sicr cyn i chi gael y canlyniad positif hwn yn ôl o'r arolwg drwy lythyr. Dilynwch gyngor y rhaglen.**

Os bydd eich swab gwddf a thrwyn yn profi'n bositif, yna dylech chi a phawb yn eich cartref ddilyn y canllawiau **sydd i'w gweld yn: llyw.cymru/gwiriad-olrhain-cysylltiadau-dyddiol-symptomau-canllawiau-chymorth** Nid yw tua hanner y bobl yn yr arolwg sy'n cael profion positif yn nodi bod ganddynt symptomau, felly peidiwch â chymryd yn ganiataol bod y prawf yn anghywir.

Dylech fod yn ymwybodol y gall rhai pobl barhau i fod yn bositif ar swab gwddf a thrwyn am sawl wythnos ar ôl iddynt brofi'n bositif gyntaf. Nid yw hyn yn golygu eu bod yn dal yn heintus; dim ond yn ystod yr 1-2 wythnos gyntaf y mae astudiaethau wedi gallu tyfu feirws byw gan bobl ar ôl iddynt gael COVID-19. Fel arfer, dim ond un cyfnod o hunanynysu y bydd angen i bobl ei gwblhau ar bobl ar ôl eu prawf positif cyntaf – ni fydd angen iddynt hunanynysu bob tro. Os byddwch yn profi'n bositif dro ar ôl tro, cysylltwch â'ch tîm iechyd cyhoeddus lleol a all eich cyngori ar y canllawiau diweddaraf.

Os bydd unrhyw un yn eich cartref yn cael canlyniad prawf positif am COVID-19 ar swab gwddf a thrwyn, byddwn yn gofyn a fydddech chi ac unrhyw oedolyn arall sy'n 16 oed a throsodd yn eich cartref yn fodlon rhoi sampl gwaed er mwyn mesur lefelau'r gwrthgyrff yn ystod ein hymweliadau fel rhan o'r arolwg. Caiff hyn ei wneud drwy brawf pigiad bys y byddwch yn ei wneud eich hun. Byddwch yn cymryd ychydig bach o waed (tua 0.5ml) o bigiad bys, gan ddefnyddio cit y byddwn yn ei ddarparu. Os nad ydych yn dymuno gwneud y rhan hon o'r arolwg, nid oes rhaid i chi nac unrhyw un arall yn eich cartref wneud hynny. Pan gymerir gwaed o bigiad bys, efallai y bydd angen i chi bigo sawl bys i gael digon o waed ac efallai y bydd eich bysedd yn brifo am ychydig o ddyddiau wedi hynny.

Fel sy'n ofynnol yn ôl y gyfraith, ar hyn o bryd byddwn yn rhannu canlyniadau eich prawf swab positif a'ch data personol (gan gynnwys eich enw, eich manylion cyswllt, eich cod post a'ch ethnigrwydd) ag Iechyd Cyhoeddus Cymru i'w hatgyfeirio at system Profi, Olrhain, Diogelu GIG Cymru llyw.cymru/olrhain-cysylltiadau-os-ydych-chi-wedi-cael-prawf-positif

Bydd hyn yn digwydd drwy'r system NPex genedlaethol sy'n seilwaith diogel a ddarperir gan y GIG. **Drwy gymryd rhan yn yr arolwg hwn byddwch yn cytuno i'r datgeliad hwn ddigwydd.**

Beth os byddaf yn datblygu symptomau?

Os byddwch yn datblygu symptomau COVID-19, mae'n bwysig iawn eich bod yn dilyn y canllawiau arferol ar hunanynysu sydd i'w gweld yn llyw.cymru/canllawiau-hunanynysu

Hyd yn oed os ydych wedi cael prawf swab diweddar yn yr arolwg hwn ac wedi datblygu symptomau, peidiwch ag aros am ei ganlyniadau cyn hunanynysu. Os nad ydych wedi cael prawf diweddar yn yr arolwg, dilynwch y canllawiau ar gael prawf yn www.llyw.cymru/gwneud-cais-i-gael-prawf-coronafeirws-covid-19

A oes unrhyw anfanteision neu risgiau posibl sy'n gysylltiedig â chymryd rhan?

Yr anfanteision yw:

- Yr amser mae'n ei gymryd i aelod o dîm yr arolwg ymweld â'ch cartref a'r anghyfleustra cysylltiedig.
- Efallai y byddwch yn canfod eich bod wedi cael COVID-19 heb sylweddoli eich bod wedi'i gael.

- Mae'n bosibl y bydd risg fach o ddal COVID-19 gan yr aelod o dîm yr arolwg neu y bydd aelod o dîm yr arolwg yn ei ddal gan rywun sy'n cymryd rhan yn yr arolwg.

i Mae'r arolwg wedi'i gynllunio i sicrhau bod y risg o ddal COVID-19 mor isel â phosibl – dyna pam y bydd yr aelod o dîm yr arolwg yn defnyddio'r rhagofalon a argymhellir ynghyd â chyfarpar diogelu personol (PPE) ac yn peidio â dod i mewn i'ch cartref.

Beth fyddaf yn ei gael am gymryd rhan?

I gydnabod yr amser a'r anghyfleustra sy'n gysylltiedig â chymryd rhan yn yr arolwg, bydd pob person yn eich cartref sy'n ymuno â'r arolwg (beth bynnag fo'i oedran) yn cael **taleb gwerth £50 am yr ymweliad cartref cyntaf. Am bob ymweliad arall, bydd yn cael taleb gwerth £25. Dim ond ar gyfer ymweliadau a gaiff eu cwblhau y bydd hyn.** Os daw'r arolwg i ben, neu os byddwch yn penderfynu gadael yr arolwg, ni fyddwch yn cael iawndal am ymweliadau na chânt eu cynnal.

Os rhowch eich cyfeiriad e-bost i ni, gallwn anfon talebau atoch yn gyflymach, neu gallwn eu postio atoch os byddai hynny'n well gennych. Mae'n bosibl y bydd yn dal i gymryd o leiaf 20 diwrnod i'r talebau gyrraedd. Gallwch wario'r talebau mewn llawer o siopau ar-lein ond dim ond yn y siop ei hun y bydd rhai yn eu derbyn. Byddwn hefyd yn anfon diweddariadau atoch am ganlyniadau a newyddion am yr arolwg.

i **Noder na fyddwn byth yn gofyn am eich manylion banc. Dim ond drwy e-bost, neu drwy'r post mewn rhai achosion, y bydd y talebau'n cael eu dosbarthu.**

A fydd y ffaith fy mod yn cymryd rhan yn yr arolwg yn cael ei chadw'n gyfrinachol?

Bydd. Dim ond os yw'n hollol angenrheidiol er mwyn cysylltu â'ch cofnodion gofal iechyd eraill y byddwn yn defnyddio eich enw, eich cyfeiriad, eich dyddiad geni a'ch rhyw, ac os yw'n ofynnol yn ôl y gyfraith i ni drosglwyddo'r rhain i'r cyrff iechyd y cyhoedd cenedlaethol er mwyn helpu'r wlad i reoli COVID-19. Byddwn yn defnyddio eich cod post i geisio canfod sut mae COVID-19 yn lledaenu o amgylch y wlad ac yn eich ardal leol.

Dim ond cod ar gyfer eich cartref ac ar gyfer pob unigolyn sy'n cymryd rhan yn yr arolwg a ddefnyddir i adnabod samplau a chofnodion yr arolwg, ynghyd â mis a blwyddyn geni (nid y dyddiad penodol). Dim ond SYG ac IQVIA a darparwyr penodol eraill sydd wedi'u rhestru o dan "Beth fydd yn digwydd i fy nata?" fydd yn dal gwybodaeth a allai gael ei defnyddio i'ch adnabod, a hynny at ddibenion yr arolwg yn unig.

Mae'n bosibl y bydd aelodau cyfrifol o Brifysgol Rhydychen yn cael mynediad at ddata at ddibenion monitro a/neu archwilio'r arolwg er mwyn sicrhau bod y gwaith ymchwil yn cydymffurfio â'r rheoliadau perthnasol.

Beth fydd yn digwydd i'r samplau y byddaf yn eu rhoi?

Caiff eich swabiau gwddf a thrwyn eu profi yn un o'r Labordai Goleudy cenedlaethol a chaiff y canlyniadau eu hanfon atoch. **Caiff y swabiau gwddf a thrwyn eu dinistrio pan fydd y prawf wedi'i gwblhau.**

Caiff unrhyw samplau gwaed eu profi gan wyddonwyr ym Mhrifysgol Rhydychen. **Byddant yn chwilio am wrthgyrff yn erbyn COVID-19 a chaiff y canlyniadau eu hanfon atoch.** Hoffem gadw unrhyw waed na chaiff ei ddefnyddio ar gyfer y prawf gwrthgyrff ar gyfer gwaith ymchwil yn y dyfodol, gan gynnwys ar gyfer profion yn y dyfodol sy'n gysylltiedig â COVID-19. Caiff eich samplau eu defnyddio gan ymchwilwyr yn y Deyrnas Unedig yn bennaf. Efallai y bydd prosiectau ymchwil sydd wedi'u cymeradwyo'n foesebol yn cael eu cynnal mewn ysbytai, prifysgolion, sefydliadau nid-er-elw neu labordai masnachol ledled y byd. Dim ond drwy ddefnyddio cod nad yw'n dangos pwy ydych chi yn bersonol y caiff y sampl gwaed ei hadnabod.

🔒 Byddwn yn gofyn am eich caniatâd ar gyfer hyn – nid oes rhaid i chi gytuno i'r rhan hon o'r arolwg. Os byddwch yn cytuno i'r rhan hon o'r arolwg, caiff eich samplau gwaed eu defnyddio neu eu dinistrio ar ôl 5 mlynedd.

Beth fydd yn digwydd i fy nata?

Mae rheoliadau diogelu data yn ei gwneud yn ofynnol i ni nodi'r sail gyfreithiol dros brosesu gwybodaeth amdanoch. Yn achos gwaith ymchwil, "tasg er budd y cyhoedd" yw'r sail gyfreithiol. Mae Prifysgol Rhydychen a SYG yn Rheolyddion Data ar y Cyd ac maent yn gyfrifol am ofalu am eich gwybodaeth a'i defnyddio'n briodol. IQVIA fydd yn trefnu ymweliadau'r arolwg a bydd yn gweithio mewn partneriaeth â gweithwyr arolwg o sefydliadau partner dethol eraill. **Ni fydd y cwmnïau sy'n rhan o gynnal yr arolwg yn trosglwyddo gwybodaeth amdanoch chi i unrhyw un nad yw'n rhan o'r arolwg.**

Mae'r arolwg hwn yn defnyddio gwybodaeth gennych chi ac NHS Digital, Public Health England a SYG, a chronfeydd data cenedlaethol cyfatebol yng Nghymru, Gogledd Iwerddon a'r Alban. Byddwn yn defnyddio cyn lleied â phosibl o wybodaeth y gellir eich adnabod ohoni. Bydd IQVIA yn defnyddio gwybodaeth y gellir eich adnabod ohoni o'r arolwg hwn am hyd at 5 mlynedd ar ôl cwblhau'r arolwg.

Mae gan SYG amcan statudol i hyrwyddo a diogelu gwaith cynhyrchu ystadegau swyddogol sy'n gwasanaethu er budd y cyhoedd. Er mwyn i ni gynhyrchu ystadegau, efallai y byddwn yn cysylltu'r data a gawn drwy'r arolwg hwn â data arolwg a data gweinyddol eraill sydd gennym. Bydd pob ffordd y byddwn yn defnyddio data yn cydymffurfio â fframwaith moesegol Awdurdod Ystadegau'r Deyrnas Unedig.

Bydd SYG yn parhau i ddal y data a gaiff eu casglu drwy'r arolwg hwn cyhyd â'u bod yn parhau i fod yn ddefnyddiol ar gyfer gwaith ymchwil a chynhyrchu ystadegol. Hefyd, bydd data ond yn cael eu rhannu â'r sefydliadau perthnasol yng Nghymru at ddibenion ystadegol pan fydd yn gyfreithlon ac yn foesebol gwneud hynny, yn benodol Llywodraeth Cymru (gweler adran 53a o'r Ddeddf Ystadegau a'r Gwasanaeth Cofrestru). Gall SYG a'r sefydliadau perthnasol o'r Gweinyddiaethau Datganoledig roi mynediad at ddata dienw i broseswyr ac ymchwilwyr achrededig at ddibenion ymchwil achrededig lle mae'n gyfreithlon ac yn foesebol gwneud hynny.

Wrth sicrhau bod y data dienw hyn ar gael, mae'n bosibl y bydd SYG a'r sefydliadau perthnasol o'r Gweinyddiaethau Datganoledig yn cysylltu'r data a gawn drwy'r arolwg hwn â data arolwg a data gweinyddol eraill sydd gennym. Dim ond i gefnogi mewnwelediadau ymchwil newydd gwerthfawr am gymdeithas y Deyrnas Unedig a'r economi yr ystyrir eu bod er budd y cyhoedd y rhoddir mynediad at y data hyn.

Weithiau, bydd SYG ac IQVIA yn rhannu gwybodaeth ddethol â'u darparwyr gwasanaethau er mwyn helpu i gynnal astudiaethau mawr iawn fel hon. Dim ond y manylion personol sydd eu hangen ar gyfer yr arolwg y byddant yn eu rhannu, ac ni chânt eu defnyddio gan ddarparwyr gwasanaethau at unrhyw ddiben arall. Yn yr arolwg hwn, rydym yn gweithio gyda sefydliadau eraill i ddarparu'r gwasanaethau canlynol:

- **Anfon taleb diolch:** ein darparwr gwasanaeth ar gyfer hyn yw Sodexo: mae rhagor o wybodaeth ar gael yn www.sodexo.com/home/legal--privacy/online-data-protection-policy.html
- **Ein helpu i gysylltu:** ein darparwyr gwasanaeth ar gyfer hyn yw HH Global, GovDelivery, Serco (hyd at fis Gorffennaf 2021) a Capita (o fis Gorffennaf 2021): mae rhagor o wybodaeth ar gael yn www.hhglobal.com/uk/privacy-policy, www.granicus.com/privacy-policy/, www.serco.com/privacy-policy a www.capita.com/privacy-notice
- Anfon canlyniadau profion drwy e-bost: ein darparwyr gwasanaeth ar gyfer hyn yw Awdurdod Gwasanaethau Busnes y GIG: mae rhagor o wybodaeth ar gael yn www.nhs.uk/our-policies/privacy
- Anfon canlyniadau profion drwy lythyr: ein darparwyr gwasanaeth ar gyfer hyn yw Eight Days: mae rhagor o wybodaeth ar gael yn www.eightdaysaweekprintsolutions.com/privacy-policy

Mae'n bosibl y bydd y cwmnïau sy'n gysylltiedig â'r arolwg yn rhoi gwasanaethau penodol ar is-gontract, ond bydd unrhyw is-gontractwyr yn rhwym wrth yr un ddyletswydd gyfrinachedd a threfniadau diogelwch.

Mae rhai o swyddfeydd IQVIA wedi'u lleoli y tu allan i'r Deyrnas Unedig, felly weithiau bydd angen i IQVIA brosesu eich gwybodaeth mewn cyrchfan y tu allan i'r Ardal Economaidd Ewropeaidd. Dim ond gyda mesurau diogelu priodol ar waith er mwyn sicrhau cyfrinachedd a diogelwch eich gwybodaeth bersonol y bydd trosglwyddiadau o'r fath yn digwydd.

Os bydd angen unrhyw wybodaeth arnoch am y mesurau diogelu hyn, gallwch gysylltu â ni ar 0800 917 9323.

Fel sy'n ofynnol yn ôl y gyfraith, byddwn yn rhannu ychydig bach o'ch data personol (gan gynnwys eich enw, eich manylion cyswllt, eich cod post a'ch ethnigrwydd) ag Iechyd Cyhoeddus Cymru i'w hatgyfeirio at system Profi, Orlhain, Diogelu GIG Cymru.

Mae rheoliadau diogelu data yn rhoi rheolaeth i chi dros eich data personol a'r modd y cânt eu defnyddio. Fodd bynnag, pan fyddwch yn cytuno i'ch gwybodaeth gael ei defnyddio mewn gwaith ymchwil, mae'n bosibl y cyfyngir ar rai o'r hawliau hyn er mwyn sicrhau bod y gwaith ymchwil yn ddibynadwy ac yn gywir. Gall y wybodaeth a gawn o'r arolwg hwn fod yn ddefnyddiol i bobl eraill. Caiff yr arolwg ei ariannu gan Lywodraeth y Deyrnas Unedig, ac felly mae'n bosibl y caiff y data y byddwn yn eu casglu eu rhannu ag ymchwilwyr a sefydliadau yn y Deyrnas Unedig a thu hwnt.

Dim ond gwybodaeth nad oes modd ei defnyddio i'ch adnabod yn uniongyrchol (dim enwau, cyfeiriadau, codau post llawn na dyddiadau geni) y byddem yn ei rhannu.

Mae SYG yn cymryd ei chyfrifoldebau i gadw eich gwybodaeth bersonol yn ddiogel o ddifrif. Yn hyn o beth, mae'n cymryd pob rhagofal rhesymol i sicrhau na chaiff eich gwybodaeth ei cholli, ei dwyn na'i chamddefnyddio. Mae'r rhagofalon hyn yn cynnwys diogelwch ffisegol priodol ar gyfer ein swyddfeydd, mynediad a reolir at ein systemau cyfrifiadurol, a defnyddio cysylltiadau diogel wedi'u hamgryptio â'r rhyngwyd wrth gasglu gwybodaeth bersonol.

Dolenni defnyddiol am eich data

- Mae rhagor o wybodaeth am yr hyn rydym yn ei wneud â data ar gael yn www.ons.gov.uk/aboutus/transparencyandgovernance/datastrategy
- Mae rhagor o wybodaeth am y fframwaith moesegol ar gael yn uksa.statisticsauthority.gov.uk/about-the-authority/committees/national-statisticians-data-ethics-advisory-committee/
- Mae rhestr lawn o broseswyr achrededig ar gael yn uksa.statisticsauthority.gov.uk/digitaleconomyact-research-statistics/better-access-to-data-for-research-information-for-processors/list-of-digital-economy-act-accredited-processing-environments/
- Mae rhagor o wybodaeth am y ffordd rydym yn rhoi mynediad at ddata at ddibenion ymchwil ar gael yn uksa.statisticsauthority.gov.uk/digitaleconomyact-research-statistics/
- Gellir cysylltu â'r Swyddog Diogelu Data yn SYG yn DPO@Statistics.gov.uk
- Os bydd gennych gwestiwn am y ffordd y mae SYG yn prosesu eich data personol, neu os hoffech gael gwybod mwy am eich hawliau o dan ddeddfwriaeth diogelu data, gweler tudalen SYG ar ddiogelu data www.ons.gov.uk/aboutus/transparencyandgovernance/dataprotection
- Mae rhagor o wybodaeth am eich hawliau mewn perthynas â'ch data personol ar gael yn compliance.web.ox.ac.uk/individual-rights

Beth fydd yn digwydd os na fyddaf am barhau â'r arolwg?

Gallwch ddewis tynnu yn ôl o'r arolwg unrhyw bryd os byddwch yn newid eich meddwl, heb roi rheswm. Mae hyn yn cynnwys ar ôl i chi drefnu apwyntiad i aelod o dîm yr arolwg ymweld â'ch cartref ac os byddwch eisoes wedi rhoi swab o'ch gwddf a'ch trwyn neu sampl gwaed. **Os bydd y profion eisoes wedi cael eu cynnal pan fyddwch yn newid eich meddwl, byddwn yn dal i ddefnyddio'r data ohonynt gan ei bod yn bwysig iawn ein bod yn cael darlun da o bwy sydd wedi cael COVID-19 ledled y Deyrnas Unedig ac mewn gwledydd unigol ar gyfer ein harolwg.** Ond os na fyddwch am i unrhyw waed sy'n weddill gael ei storio, byddwn yn ei ddinistrio. Gallwch hefyd benderfynu nad ydych am i ni gael rhagor o wybodaeth amdanoch gan y GIG, SYG na Public Health England, nac o gronfeydd data cyfatebol eraill yng Nghymru, Gogledd Iwerddon a'r Alban os byddwch yn gadael yr arolwg. Byddwn yn defnyddio'r data a gasglwyd hyd at yr adeg y byddwch yn gadael yr arolwg.

Beth fydd yn digwydd os byddaf yn symud cartref?

Mae'r arolwg yn seiliedig ar sampl gynrychiadol o gyfeiriadau ac felly, **os byddwch yn symud cartref, byddwch yn rhoi'r gorau i gymryd rhan yn yr arolwg.**

Beth fydd yn digwydd ar ddiwedd yr arolwg?

Mae'r canlyniadau o'r arolwg hwn eisoes yn cael eu defnyddio i helpu'r llywodraeth i benderfynu ar y ffordd orau o reoli pandemig COVID-19 ledled y Deyrnas Unedig ac mewn gwledydd unigol. Mae crynodeb i'w weld yn www.ndm.ox.ac.uk/covid-19/covid-19-infection-survey/results

Byddwn hefyd yn anfon diweddariadau atoch am ganlyniadau a newyddion am yr arolwg. Mae'n bosibl hefyd y caiff canlyniadau'r arolwg hwn eu cyflwyno mewn cyfarfodydd academaidd a'u cyhoeddi mewn cyfnodolion meddygol. **Ni fydd yn bosibl adnabod unrhyw unigolion o'r data a gaiff eu cyflwyno.**

Beth os byddwn yn canfod rhywbeth annisgwyl?

Nid yw'n debygol y bydd unrhyw brawf a gaiff ei gynnal fel rhan o'r arolwg hwn yn canfod unrhyw beth annisgwyl. Dim ond chwilio am feirws COVID-19, neu'r gwrthgyrff iddo, yw diben y profion.

Beth os bydd problem?

Mae gan Brifysgol Rhydychen, sef Noddwr yr arolwg, yswiriant priodol ar gyfer unrhyw niwed a gewch o ganlyniad uniongyrchol i gymryd rhan yn yr arolwg hwn, sy'n annhebygol iawn.

Os byddwch am gwyno am unrhyw agwedd ar y ffordd y cysylltwyd â chi neu y cawsoch eich trin, neu'r ffordd y cafodd eich gwybodaeth ei thrin yn ystod yr arolwg hwn, **cysylltwch â'n tîm penodol yn COVID-19@ons.gov.uk**

Sut mae cleifion a'r cyhoedd wedi cael eu cynnwys yn yr arolwg hwn?

Mae'r arolwg hwn yn dilyn cyngor y llywodraeth a Sefydliad Iechyd y Byd, ac mae'r broses o'i gynnal yn seiliedig ar arferion gorau, sydd wedi'u llywio gan gleifion, defnyddwyr gwasanaethau ac aelodau o'r cyhoedd. Mae aelodau o'r cyhoedd wedi edrych ar y daflen wybodaeth hon, ac mae pobl ifanc yn eu harddegau hefyd wedi edrych ar y fersiwn fyrrach. Rydym yn ddiolchgar am eu hadborth defnyddiol sydd wedi cael ei gynnwys.

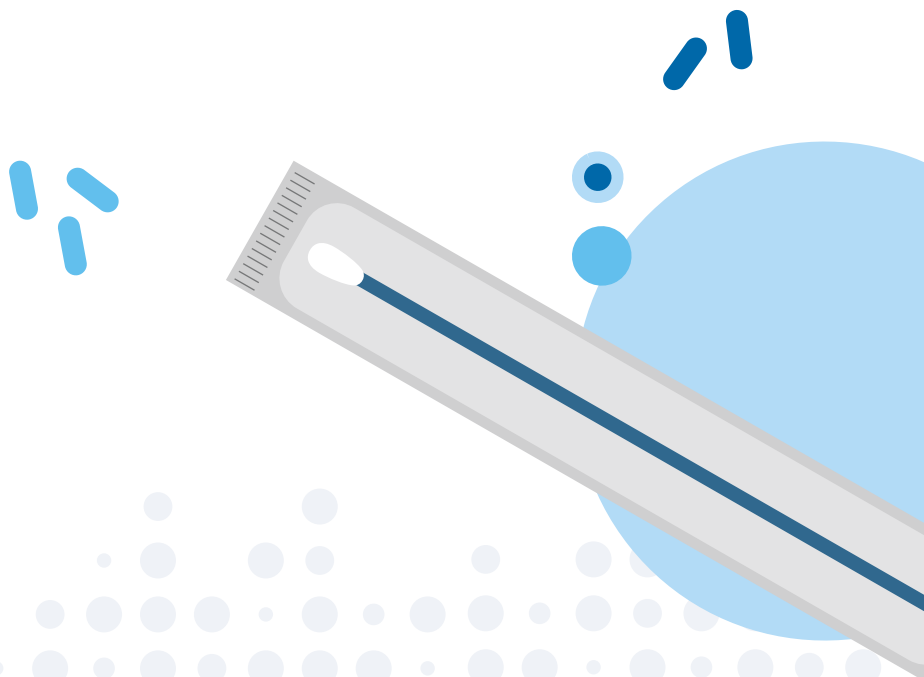
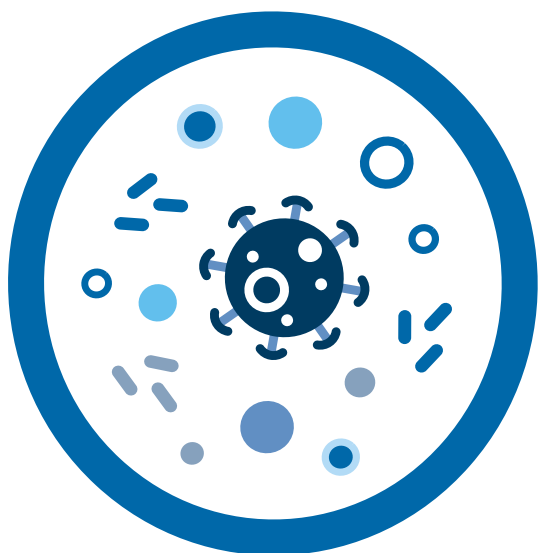
Pwy sy'n trefnu ac yn ariannu'r arolwg?

Caiff yr arolwg hwn ei ariannu gan yr Adran Iechyd a Gofal Cymdeithasol, gyda chyfraniadau mewn nwyddau gan Lywodraeth Cymru, yr Adran Iechyd ar ran Llywodraeth Gogledd Iwerddon, a Llywodraeth yr Alban. Caiff y gwaith ymchwil ei wneud gan SYG, IQVIA a Phrifysgol Rhydychen. Caiff ei noddi gan Brifysgol Rhydychen.

- IQVIA sy'n gyfrifol am drefnu apwyntiadau, rheoli cyfranogwyr sy'n cymryd eu swabiau gwddf a thrwyn eu hunain, cymryd samplau gwaed mewn rhai cartrefi, ac anfon canlyniadau at gyfranogwyr. Gall IQVIA is-gontractio rhai ymweliadau i weithwyr arolwg o sefydliadau partner dethol eraill.
- Y Labordai Goleudy yn y Ganolfan Biosamplu Genedlaethol, Milton Keynes, Glasgow ac Alderley Park, Lerpwl, sy'n gyfrifol am brofi'r swabiau gwddf a thrwyn.
- Gwyddonwyr ym Mhrifysgol Rhydychen sy'n gyfrifol am storio a phrofi'r samplau gwaed.
- Bydd SYG yn dadansoddi'r data a gaiff eu darparu gan Brifysgol Rhydychen a'r Labordai Goleudy yn y Ganolfan Biosamplu Genedlaethol, Milton Keynes, Glasgow ac Alderley Park, Lerpwl, mewn cydweithrediad â Phrifysgol Rhydychen.

Pwy sydd wedi adolygu'r arolwg?

Mae grŵp annibynnol o bobl, sef y Pwyllgor Moeseg Ymchwil, yn edrych ar yr holl ymchwil yn y GIG, er mwyn diogelu buddiannau'r cyfranogwyr. Cafodd yr arolwg hwn ei adolygu gan Bwyllgor Moeseg Ymchwil Berkshire B, a roddodd ymateb ffafriol iddo.



Manylion cyswilt

I gymryd rhan, bydd angen i chi gofrestru â'r cwmni sy'n cynnal yr arolwg ar ran SYG a Phrifysgol Rhydychen. I gofrestru, ffoniwch **0800 917 9323**.

Bydd yr ymgynghorydd ffôn yn eich cofrestru ar gyfer yr arolwg ac yna bydd aelod o dîm yr arolwg yn cysylltu â chi. Byddai o gymorth i ni pe gallech gysylltu â ni dros y ffôn yn y lle cyntaf. Os na allwch gysylltu â ni dros y ffôn, er enghraifft oherwydd nam ar eich clyw neu'ch lleferydd, anfonwch e-bost i **iqvia.arolwgCovid19@nhs.net**

▶ I wyllo fideo sy'n dangos sut i gymryd swab, gweler **www.ndm.ox.ac.uk/covid-19/covid-19-infection-survey/video-guides**

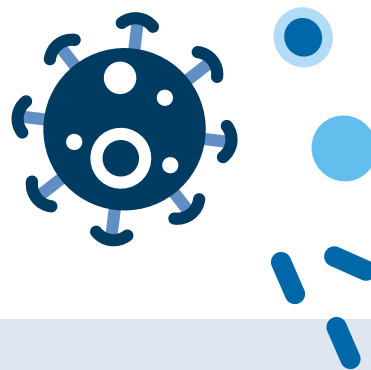
Yr amseroedd agor yw:

O ddydd Llun i ddydd Iau - 9:00am tan 9:00pm

Dydd Gwener - 9:00am tan 8:00pm

Dydd Sadwrn a dydd Sul - 9:00am tan 5:00pm

Diolch am ystyried cymryd rhan.



Rhagor o wybodaeth

Os oes unrhyw rai o'r materion a godir yn y daflen wybodaeth hon yn effeithio arnoch neu os ydych yn chwilio am wybodaeth am COVID-19 (y coronafeirws), ewch i:

- Coronavirus explained: **coronavirusexplained.ukri.org/en/**
- Canllawiau'r llywodraeth: **llyw.cymru/coronafeirws**
- Cyngor y GIG: **llyw.cymru/coronafeirws**
- Sut beth yw cymryd swab trwyn a gwddf: **www.gov.uk/government/publications/covid-19-guidance-for-taking-swab-samples**
- Y Samariaid – Cymorth emosiynol i bawb: **www.samaritans.org**
- Mind – Cyngor a chymorth i unrhyw un sydd â phroblem iechyd meddwl: **www.mind.org.uk**

www.ndm.ox.ac.uk/covid-19/covid-19-infection-survey

Mae'r fersiynau diweddaraf o'r daflen wybodaeth hon a'r protocol ar gael yn **www.ndm.ox.ac.uk/covid-19/covid-19-infection-survey/protocol-and-information-sheets**